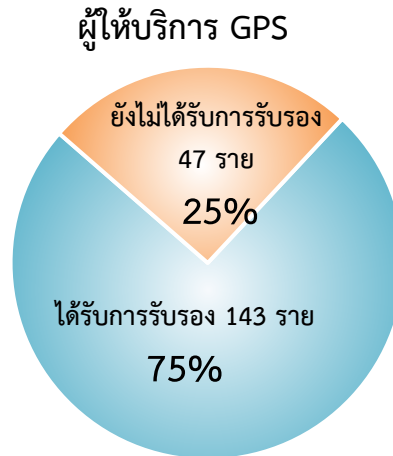


## รายงานสถิติตามโครงการ “มั่นใจทั่วไทย รถใช้ GPS” ประจำเดือนกรกฎาคม 2564

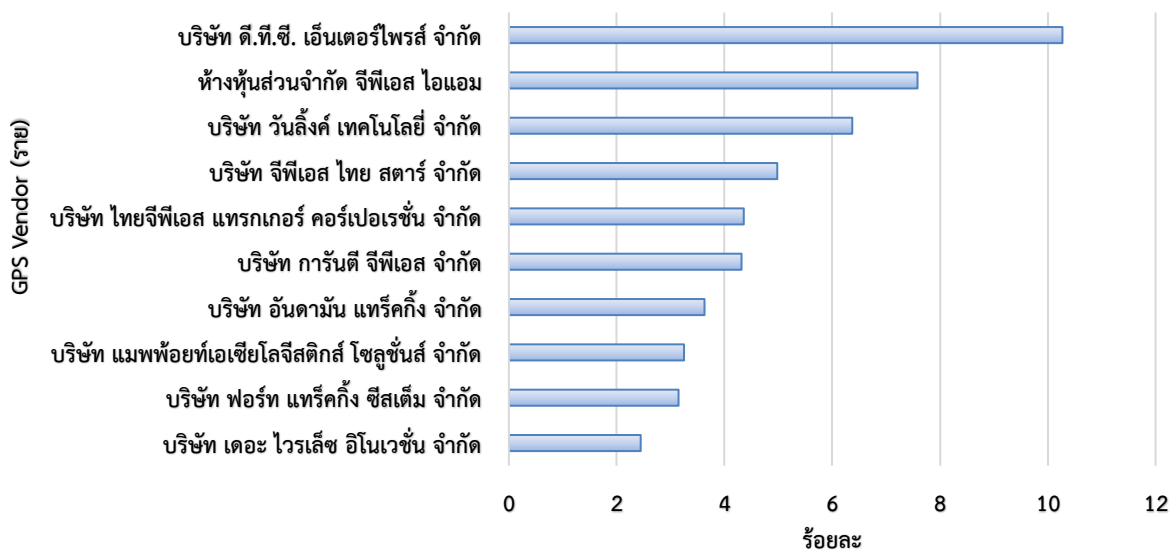
กรมการขนส่งทางบกได้ดำเนินโครงการ “มั่นใจทั่วไทย รถใช้ GPS” ตั้งแต่วันที่ 25 มกราคม 2559 ในกรณีนี้ ศูนย์บริหารจัดการเดินรถระบบ GPS ขอรายงานข้อมูลและสถิติต่าง ๆ ที่เกี่ยวข้องของ ประจำเดือนกรกฎาคม 2564 ดังนี้

1. จำนวนผู้ให้บริการระบบ GPS (GPS Vendor) ที่เชื่อมต่อข้อมูลกับกรมการขนส่งทางบก 190 ราย โดยได้รับการรับรองจากกรมการขนส่งทางบก จำนวน 143 ราย



1.1 สถิติการให้บริการของผู้ให้บริการระบบ GPS (GPS Vendor) ที่ให้บริการมากที่สุด 10 อันดับแรก

สถิติการให้บริการของผู้ให้บริการติดตามรถ (GPS Vendor) 10 อันดับแรก

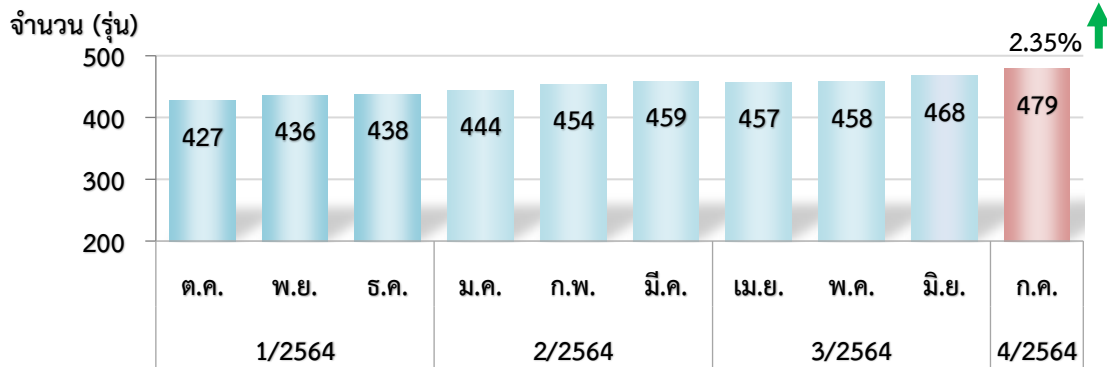


จากสถิติผู้ให้บริการระบบ GPS (GPS Vendor) 190 ราย ให้บริการข้อมูลการเดินรถ จำนวน 515,319 คัน โดยผู้ให้บริการระบบ GPS (GPS Vendor) ที่ให้บริการ มากที่สุดคือ บริษัท ดี.ที.ซี. เอ็นเตอร์ไพรส์ จำกัด รองลงมาคือ ห้างหุ้นส่วนจำกัด จีพีเอส ไอแอม และ บริษัท วันลิงค์ เทคโนโลยี จำกัด ตามลำดับ

## 2. จำนวนรุ่นที่ได้รับการรับรองจากกรมการขนส่งทางบก

ในเดือนกรกฎาคม 2564 มีแบบ/รุ่น GPS ที่ได้รับการรับรอง จำนวน 479 รุ่น ซึ่งมีจำนวนเพิ่มขึ้นจากเดือนมิถุนายน 2564 จำนวน 11 รุ่น คิดเป็นร้อยละ 2.35

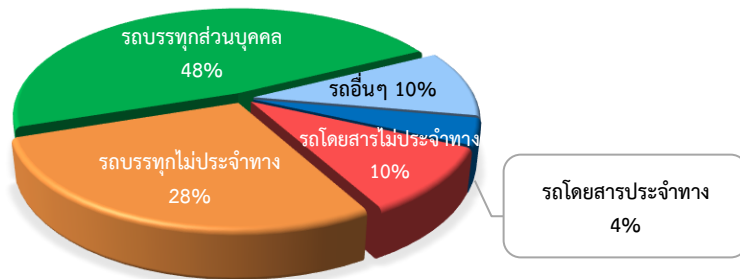
### สถิติจำนวนแบบ/รุ่น GPS ที่ได้รับการรับรอง



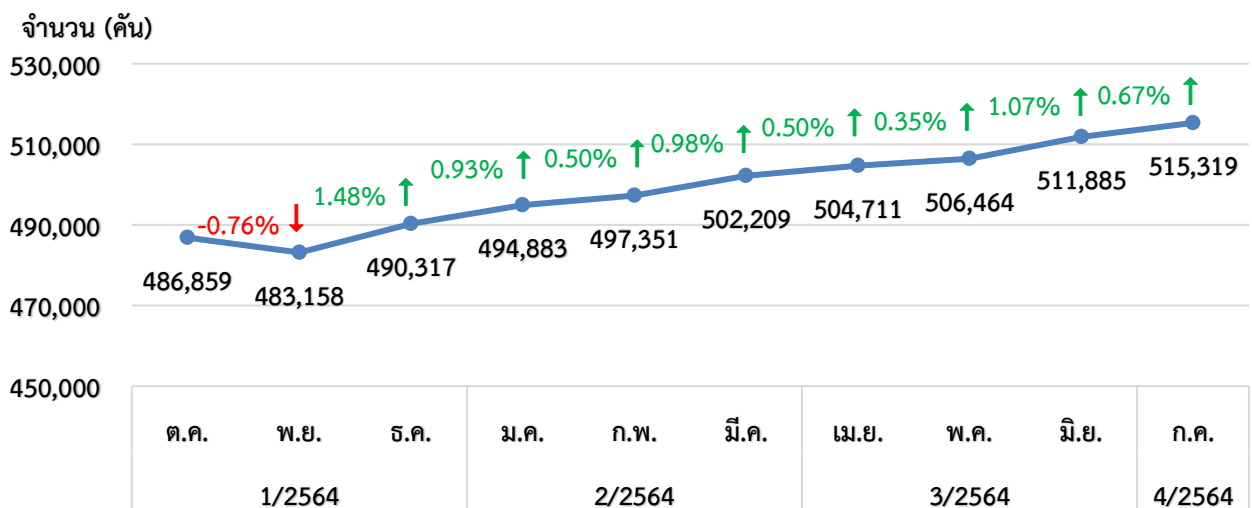
## 3. จำนวนรถที่เชื่อมต่อข้อมูลกับศูนย์ GPS

หน่วย : คัน

รถโดยสารประจำทาง	รถโดยสารไม่ประจำทาง	รถบรรทุกไม่ประจำทาง	รถบรรทุกส่วนบุคคล	รถอื่น ๆ	รวม
20,798	51,098	143,606	249,553	50,264	515,319



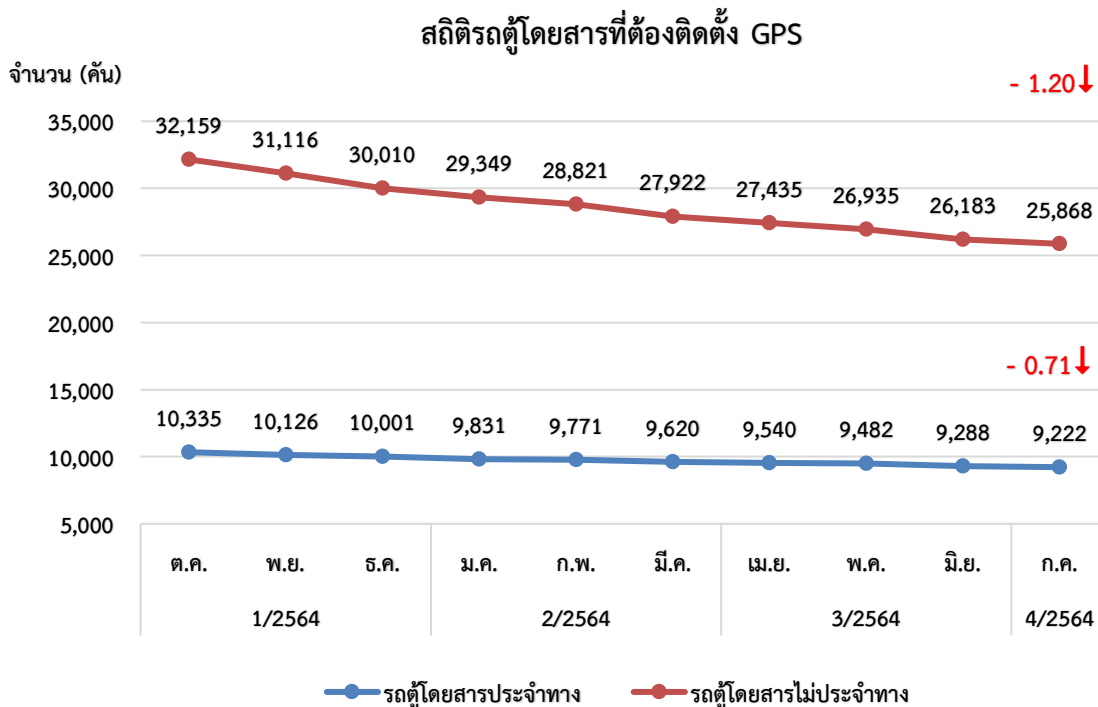
### สถิติจำนวนรถที่เชื่อมต่อข้อมูลกับศูนย์ GPS



### 3.1 จำนวนรถโดยสารที่ต้องติดตั้ง GPS

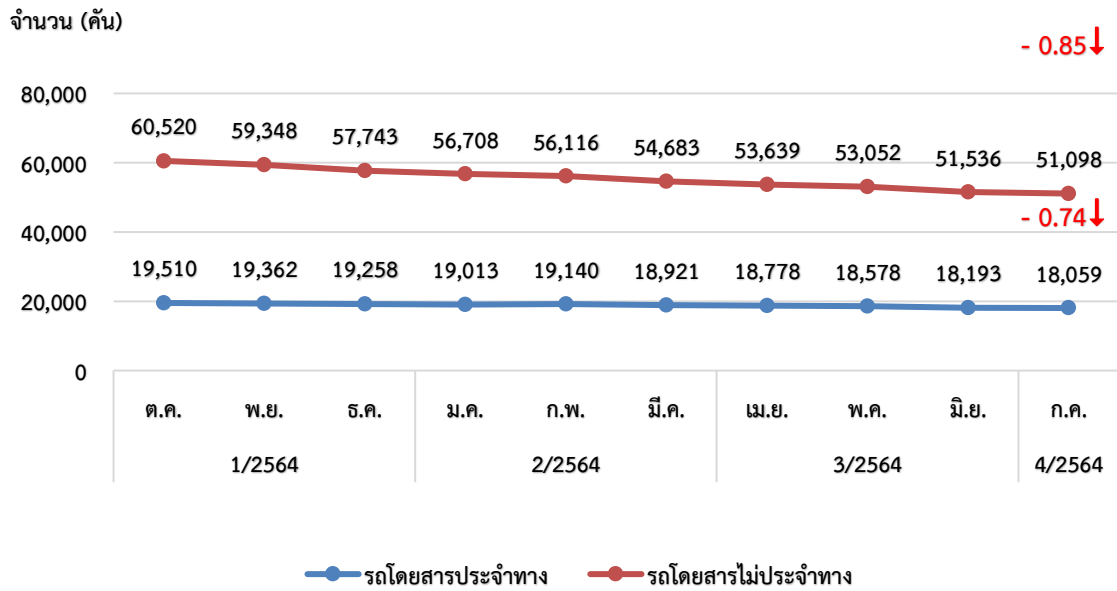
ในเดือนกรกฎาคม 2564 มีจำนวนรถโดยสารที่ต้องติดตั้ง GPS ทั้งหมด 69,157 คัน เป็นรถโดยสารประจำทางและรถตู้โดยสารประจำทาง จำนวน 18,059 คัน รถโดยสารไม่ประจำทางและรถตู้โดยสารไม่ประจำทาง จำนวน 51,098 คัน

ประเภทรถ	หน่วย : คัน									
	1/2564			2/2564			3/2564			4/2564
	ต.ค.	พ.ย.	ธ.ค.	ม.ค.	ก.พ.	มี.ค.	เม.ย.	พ.ค.	มิ.ย.	ก.ค.
รถโดยสารประจำทาง	19,510	19,362	19,258	19,013	19,140	18,921	18,778	18,578	18,193	18,059
รถโดยสารไม่ประจำทาง	60,520	59,348	57,743	56,708	56,116	54,683	53,639	53,052	51,536	51,098
รวมรถโดยสาร	80,030	78,710	77,001	75,721	75,256	73,604	72,417	71,630	69,729	69,157
รถตู้โดยสารประจำทาง	10,335	10,126	10,001	9,831	9,771	9,620	9,540	9,482	9,288	9,222
- หมวด 1	3,467	3,391	3,336	3,246	3,230	3,162	3,140	3,128	3,057	3,049
- หมวด 2	3,471	3,373	3,326	3,262	3,238	3,174	3,134	3,100	3,019	2,983
- หมวด 3	3,397	3,362	3,339	3,323	3,303	3,284	3,266	3,254	3,212	3,190
รถตู้โดยสารไม่ประจำทาง	32,159	31,116	30,010	29,349	28,821	27,922	27,435	26,935	26,183	25,868
รวมรถตู้โดยสาร	42,494	41,242	40,011	39,180	38,592	37,542	36,975	36,417	35,471	35,090



จากสถิติรถตู้โดยสารที่ต้องติดตั้ง GPS ในเดือนกรกฎาคม 2564 พบว่า มีรถตู้โดยสารประจำทางจำนวน 9,222 คัน ซึ่งลดลงจากเดือนมิถุนายน จำนวน 66 คัน คิดเป็นร้อยละ 0.71 ส่วนรถตู้โดยสารไม่ประจำทาง จำนวน 25,868 คัน ซึ่งลดลงจากเดือนมิถุนายน จำนวน 315 คัน คิดเป็นร้อยละ 1.20

### สถิติรถโดยสารที่ต้องติดตั้ง GPS



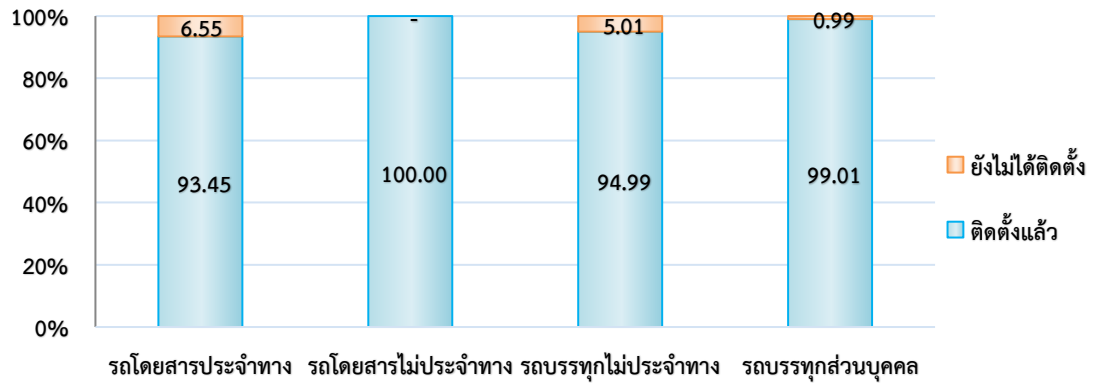
จากสถิติรถโดยสารที่ต้องติดตั้ง GPS ในเดือนกรกฎาคม 2564 พบว่า มีรถโดยสารประจำทางจำนวน 18,059 คัน ซึ่งลดลงจากเดือนมิถุนายน จำนวน 134 คัน คิดเป็นร้อยละ 0.74 ส่วนรถโดยสารไม่ประจำทาง จำนวน 51,098 คัน ซึ่งลดลงจากเดือนมิถุนายน จำนวน 438 คัน คิดเป็นร้อยละ 0.85

#### 4. จำนวนรถที่ต้องติดตั้งและติดตั้ง GPS แล้วแยกตามประเภทรถ

ประเภทรถ	จำนวนรถที่ต้องติดตั้ง (คัน)	จำนวนรถที่ติดตั้งแล้ว (คัน)	จำนวนรถที่ติดตั้งแล้ว (ร้อยละ)
<b>รถโดยสาร</b>			
● ประจำทาง	18,059	16,876	93.45
- หมวด 1	4,665	3,482	74.64
- หมวด 2	6,659	6,659	100.00
- หมวด 3	6,735	6,735	100.00
● ไม่ประจำทาง	51,098	51,098	100.00
<b>รวม</b>	<b>69,157</b>	<b>67,974</b>	<b>98.29</b>
<b>รถบรรทุก</b>			
● ไม่ประจำทาง	151,186	143,606	94.99
● ส่วนบุคคล	252,060	249,553	99.01
<b>รวม</b>	<b>403,246</b>	<b>393,159</b>	<b>97.50</b>
<b>รวมทั้งหมด</b>	<b>472,403</b>	<b>461,133</b>	<b>97.61</b>

(ข้อมูล ณ วันที่ 31 กรกฎาคม 2564)

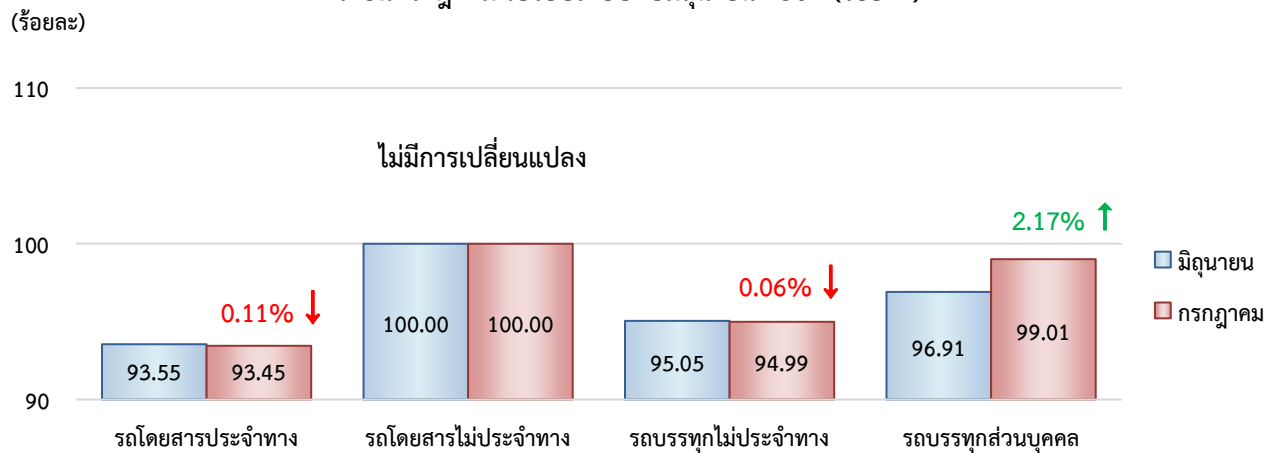
### สถิติการติดตั้ง GPS ของรถทุกประเภท (ร้อยละ)



### 5. จำนวนรถที่ติดตั้ง GPS เดือนกรกฎาคม เปรียบเทียบกับเดือนมิถุนายน 2564

ประเภทรถ	มิถุนายน		กรกฎาคม		ร้อยละอัตราการเปลี่ยนแปลง (เพิ่มขึ้น/ลดลง)
	จำนวนการติดตั้ง (คัน)	ร้อยละ	จำนวนการติดตั้ง (คัน)	ร้อยละ	
รถโดยสารประจำทาง	17,019	93.55	16,876	93.45	-0.11
รถโดยสารไม่ประจำทาง	51,536	100.00	51,098	100.00	-
รถบรรทุกไม่ประจำทาง	143,010	95.05	143,606	94.99	-0.06
รถบรรทุกส่วนบุคคล	244,032	96.91	249,553	99.01	2.17
รวม	455,597	96.53	461,133	97.61	1.12

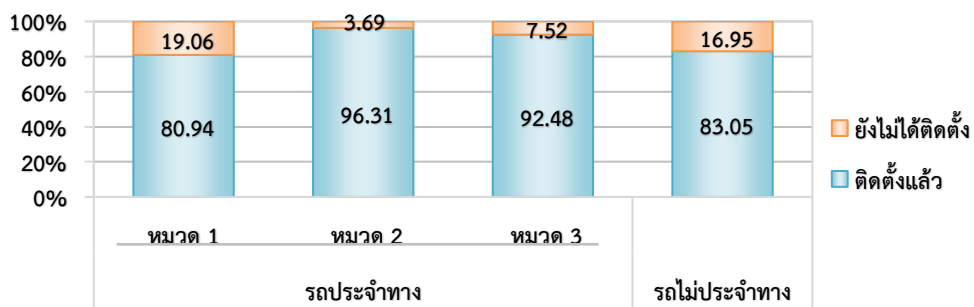
### สถิติการติดตั้ง GPS ของรถทุกประเภทระหว่าง เดือนกรกฎาคม เปรียบเทียบกับมิถุนายน 2564 (ร้อยละ)



## 6. จำนวนรถตู้โดยสารที่ต้องติดตั้ง GPS และที่ติดตั้ง GPS แล้ว

ประเภทรถ	จำนวนรถที่ต้องติดตั้ง (คัน)	จำนวนรถที่ติดตั้งแล้ว (คัน)	จำนวนรถที่ติดตั้งแล้ว (ร้อยละ)
รถประจำทาง	9,222	8,291	89.90
หมวด 1	3,049	2,468	80.94
หมวด 2	2,983	2,873	96.31
หมวด 3	3,190	2,950	92.48
รถไม่ประจำทาง	25,868	21,484	83.05
รวมทั้งหมด	35,090	29,775	84.85

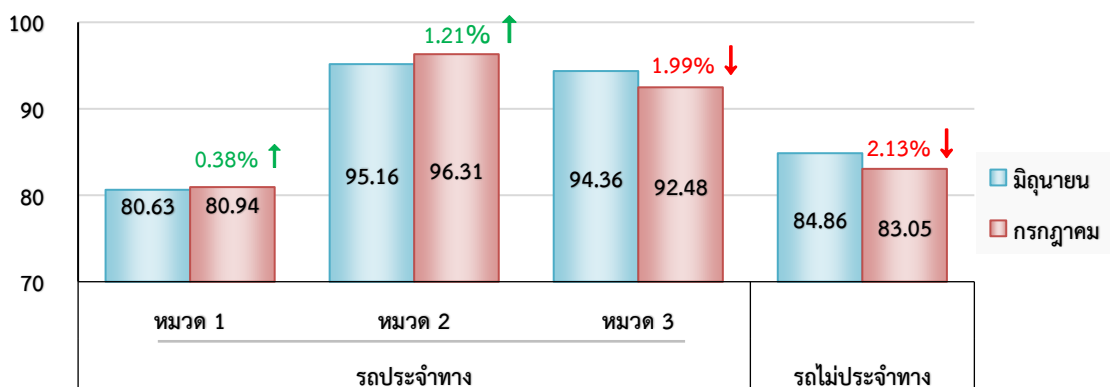
### สถิติการติดตั้ง GPS ของรถตู้โดยสาร (ร้อยละ)



## 7. จำนวนรถตู้โดยสารที่ติดตั้ง GPS เดือนกรกฎาคม เปรียบเทียบกับเดือนมิถุนายน 2564

ประเภท	มิถุนายน		กรกฎาคม		ร้อยละอัตราการ เปลี่ยนแปลง (เพิ่มขึ้น/ลดลง)
	จำนวนการติดตั้ง (คัน)	ร้อยละ	จำนวนการติดตั้ง (คัน)	ร้อยละ	
รถตู้หมวด 1	2,465	80.63	2,468	80.94	0.38
รถตู้หมวด 2	2,873	95.16	2,873	96.31	1.21
รถตู้หมวด 3	3,031	94.36	2,950	92.48	-1.99
รถตู้ไม่ประจำทาง	22,219	84.86	21,484	83.05	-2.13
รวมทั้งหมด	30,588	86.23	29,775	84.85	-1.60

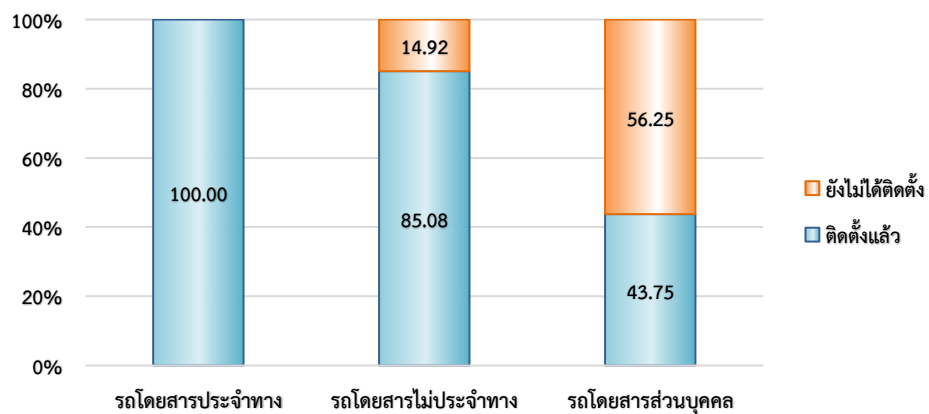
### สถิติการติดตั้ง GPS ของรถตู้โดยสาร ระหว่างเดือนกรกฎาคม เปรียบเทียบกับเดือนมิถุนายน 2564 (ร้อยละ)



## 8. จำนวนรถโดยสาร 2 ชั้น ที่ต้องติดตั้ง GPS และที่ติดตั้ง GPS แล้ว

ประเภทรถ	จำนวนรถที่ต้องติดตั้ง (คัน)	จำนวนรถที่ติดตั้งแล้ว (คัน)	จำนวนรถที่ติดตั้งแล้ว (ร้อยละ)
รถประจำทาง	1,262	1,262	100.00
รถไม่ประจำทาง	4,854	4,130	85.08
รถส่วนบุคคล	32	14	43.75
รวมทั้งหมด	6,148	5,406	87.93

## สถิติการติดตั้ง GPS ของรถโดยสาร 2 ชั้น (ร้อยละ)

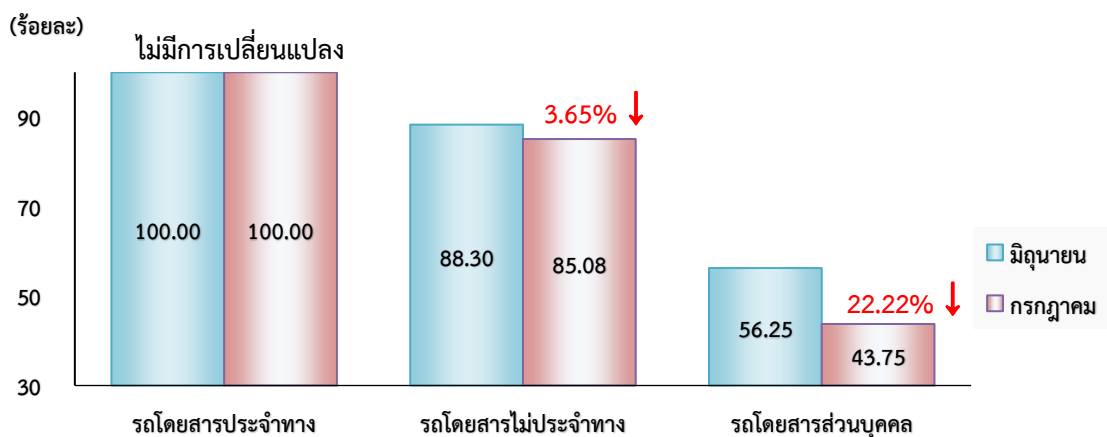


## 9. จำนวนรถโดยสาร 2 ชั้น ที่ติดตั้ง GPS เดือนกรกฎาคม เปรียบเทียบกับเดือนมิถุนายน 2564

ประเภท	มิถุนายน		กรกฎาคม		ร้อยละอัตราการเปลี่ยนแปลง (เพิ่มขึ้น/ลดลง)
	จำนวนการติดตั้ง (คัน)	ร้อยละ	จำนวนการติดตั้ง (คัน)	ร้อยละ	
รถประจำทาง	1,267	100.00	1,267	100.00	-
รถไม่ประจำทาง	4,262	88.30	4,130	85.08	-3.65
รถส่วนบุคคล	18	56.25	14	43.75	-22.22
รวมทั้งหมด	5,547	90.55	5,406	87.93	-2.89

## สถิติการติดตั้ง GPS ของรถโดยสาร 2 ชั้น

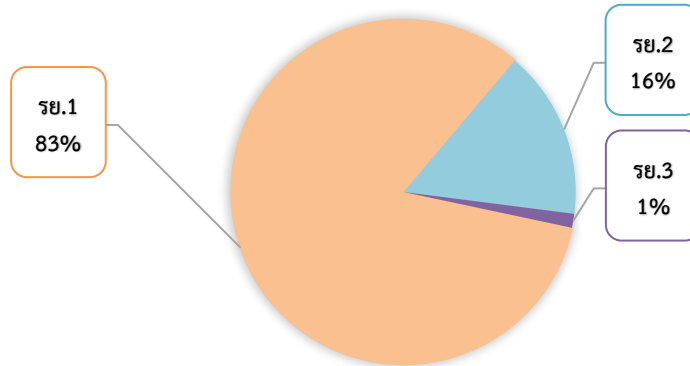
## ระหว่างเดือนกรกฎาคม เปรียบเทียบกับเดือนมิถุนายน 2564 (ร้อยละ)



## 10. จำนวนรถพยาบาลที่เชื่อมต่อข้อมูลกับศูนย์ GPS

หน่วย :คัน			
รย. 1	รย. 2	รย. 3	รวม
951	182	15	1,148

### สถิติร้อยละรถพยาบาลที่เชื่อมต่อข้อมูลกับศูนย์ GPS



## 11. จำนวนเรื่องร้องเรียนผ่าน Application “DLT GPS”

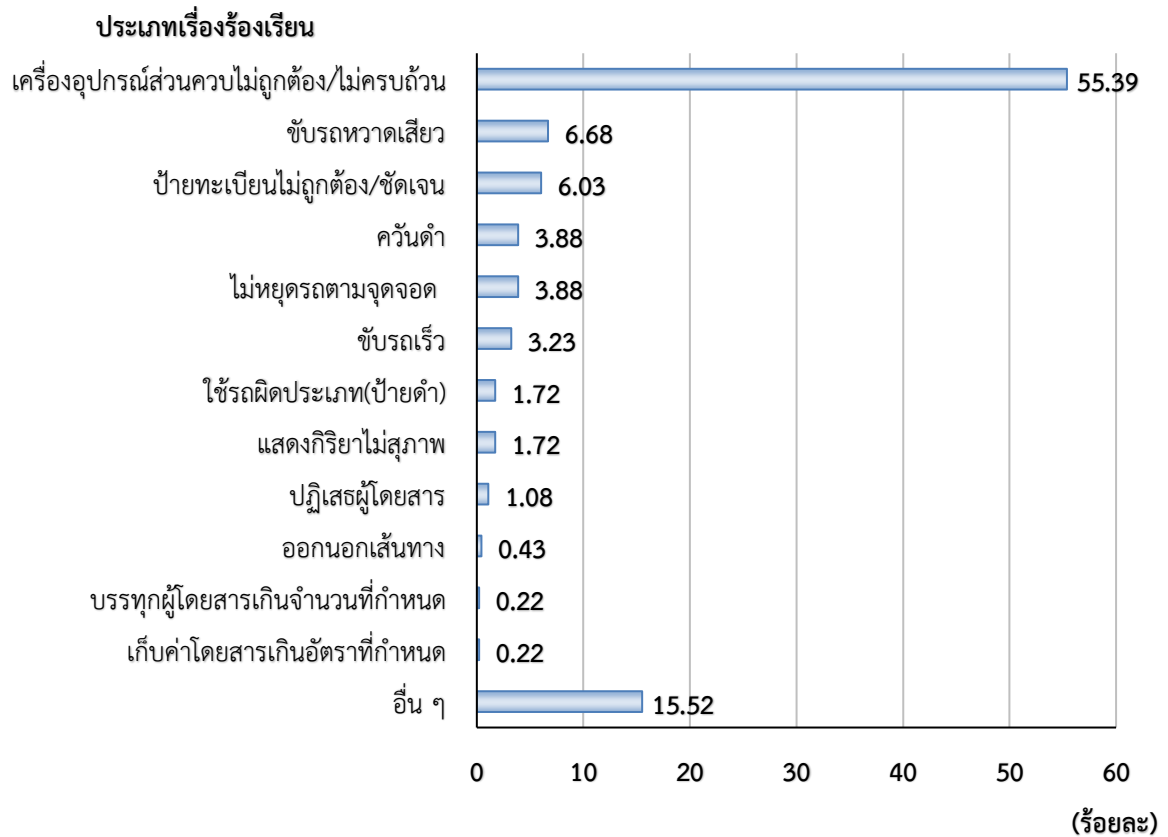
ในเดือนกรกฎาคม 2564 มียอดการดาวน์โหลดสะสม Application “DLT GPS” บนโทรศัพท์มือถือจำนวน 506,660 ครั้ง ซึ่งเป็นระบบ Android จำนวน 426,000 ครั้ง และระบบ iOS จำนวน 80,660 ครั้ง โดยศูนย์บริหารจัดการเดินรถระบบ GPS ได้รับเรื่องร้องเรียนที่ผ่าน Application “DLT GPS” บนโทรศัพท์มือถือ ในเดือนกรกฎาคม 2564 จำนวน 464 เรื่อง ซึ่งมีเรื่องร้องเรียนต่าง ๆ ดังนี้

(1) เครื่องอุปกรณ์ส่วนควบไม่ถูกต้อง	จำนวน	257	เรื่อง
(2) ขับรถหวาดเสียว	จำนวน	31	เรื่อง
(3) ป้ายทะเบียนไม่ถูกต้อง/ชัดเจน	จำนวน	28	เรื่อง
(4) ควันดำ	จำนวน	18	เรื่อง
(5) ไม่หยุดรถตามจุดจอด	จำนวน	18	เรื่อง
(6) ขับรถเร็ว	จำนวน	15	เรื่อง
(7) ใช้รถผิดประเภท (ป้ายดำ)	จำนวน	8	เรื่อง
(8) แสดงกิริยาไม่สุภาพ	จำนวน	8	เรื่อง
(9) ปฏิเสธผู้โดยสาร	จำนวน	5	เรื่อง
(10) ออกนอกเส้นทาง	จำนวน	2	เรื่อง
(11) บรรทุกผู้โดยสารเกินจำนวนที่กำหนด	จำนวน	1	เรื่อง
(12) เก็บค่าโดยสารเกินอัตราที่กำหนด	จำนวน	1	เรื่อง
(13) อื่น ๆ	จำนวน	72	เรื่อง

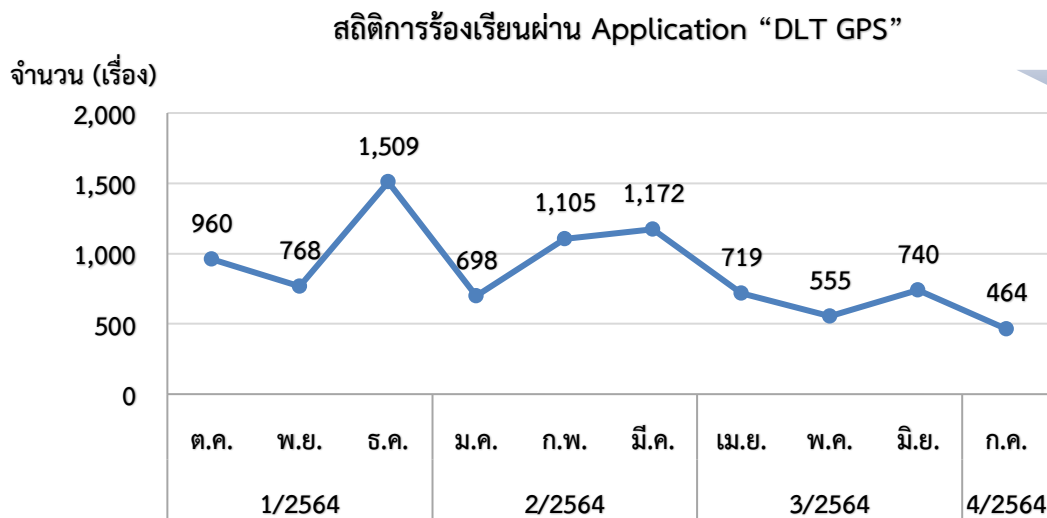
(หมายเหตุ : อื่น ๆ คือ รถมีสภาพไม่พร้อมใช้งาน, พนักงานขับรถใช้โทรศัพท์มือถือขณะขับรถ, แยกผู้โดยสาร, พนักงานขับรถมีอาการเมาสุราและเสพสารเสพติด, ขับรถบนทางเท้า)



## สถิติร้อยละเรื่องร้องเรียนผ่าน Application "DLT GPS" ประจำเดือนกรกฎาคม 2564



จากสถิติร้อยละเรื่องร้องเรียนผ่าน Application “DLT GPS” มีผู้ร้องเรียนเรื่องเครื่องอุปกรณ์ส่วนควบไม่ถูกต้องมากที่สุด ร้อยละ 55.39 รองลงมาคือ ข้อบกพร่องเสียหาย ร้อยละ 6.68 และป้ายทะเบียนไม่ถูกต้อง/ชัดเจน ร้อยละ 6.03 ตามลำดับ ซึ่งทางศูนย์ฯ GPS ได้ส่งเรื่องร้องเรียนให้กองตรวจการขนส่งทางบกดำเนินการต่อไป



สถิติการร้องเรียนผ่าน Application “DLT GPS” พบว่า ในเดือนกรกฎาคม 2564 มีเรื่องร้องเรียนจำนวน 464 เรื่อง มีอัตราลดลงร้อยละ 37.30 เมื่อเปรียบเทียบกับเดือนมิถุนายน

### 11.1 สถิติข้อมูลการร้องเรียนที่ไม่ถูกต้อง/ไม่ครบถ้วน

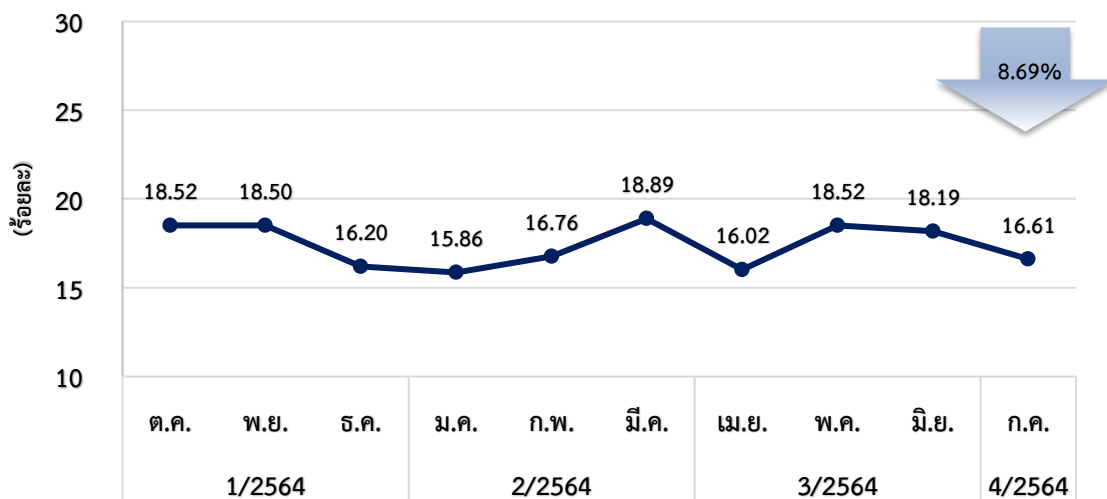
ในเดือนกรกฎาคม 2564 มีเรื่องร้องเรียนผ่าน Application “DLT GPS” ซึ่งไม่สามารถลงระบบรับเรื่องร้องเรียน 1584 ได้ เนื่องจากข้อมูลการร้องเรียนไม่ถูกต้องหรือไม่ครบถ้วน จำนวน 39 เรื่อง มีรายละเอียดดังนี้

ข้อมูลการร้องเรียนไม่ถูกต้อง/ ไม่ครบถ้วน	จำนวน (เรื่อง)	ติดต่อได้		ติดต่อไม่ได้	
		มีผู้รับสาย	ไม่มีผู้รับสาย	เบอร์โทรไม่ถูกต้อง	ไม่มีเบอร์
เบอร์โทรไม่ถูกต้อง/ไม่มี	25	-	2	21	2
สาเหตุการร้องเรียนไม่ครบถ้วน	6	1	5	-	-
ชื่อผู้ร้องเรียนไม่ถูกต้อง/ไม่มี	8	1	-	5	2
ป้ายแดง	-	-	-	-	-
<b>รวม</b>	<b>39</b>	<b>2</b>	<b>7</b>	<b>26</b>	<b>4</b>

### 12. การวิเคราะห์การกระทำความผิดจากระบบ GPS

ในเดือนกรกฎาคม 2564 มีรถทุกประเภทที่ติดตั้ง GPS กระทำผิด ร้อยละ 16.61 ซึ่งมีอัตราการลดลงร้อยละ 8.69 เมื่อเทียบกับเดือนมิถุนายน

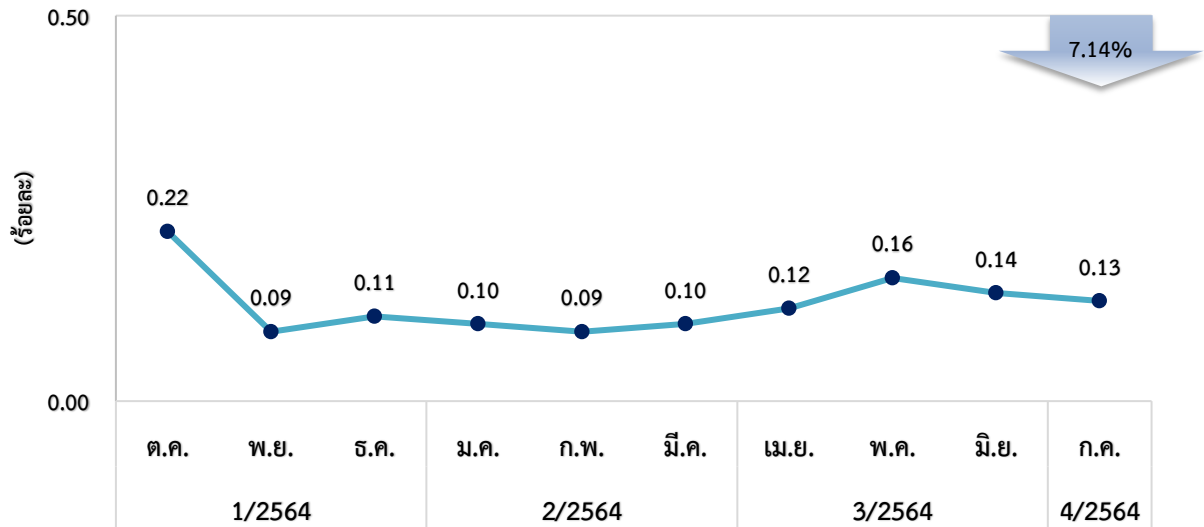
สถิติการกระทำผิดของรถทุกประเภท (ร้อยละ)



## 12.1 สถิติการใช้ความเร็วเกิน

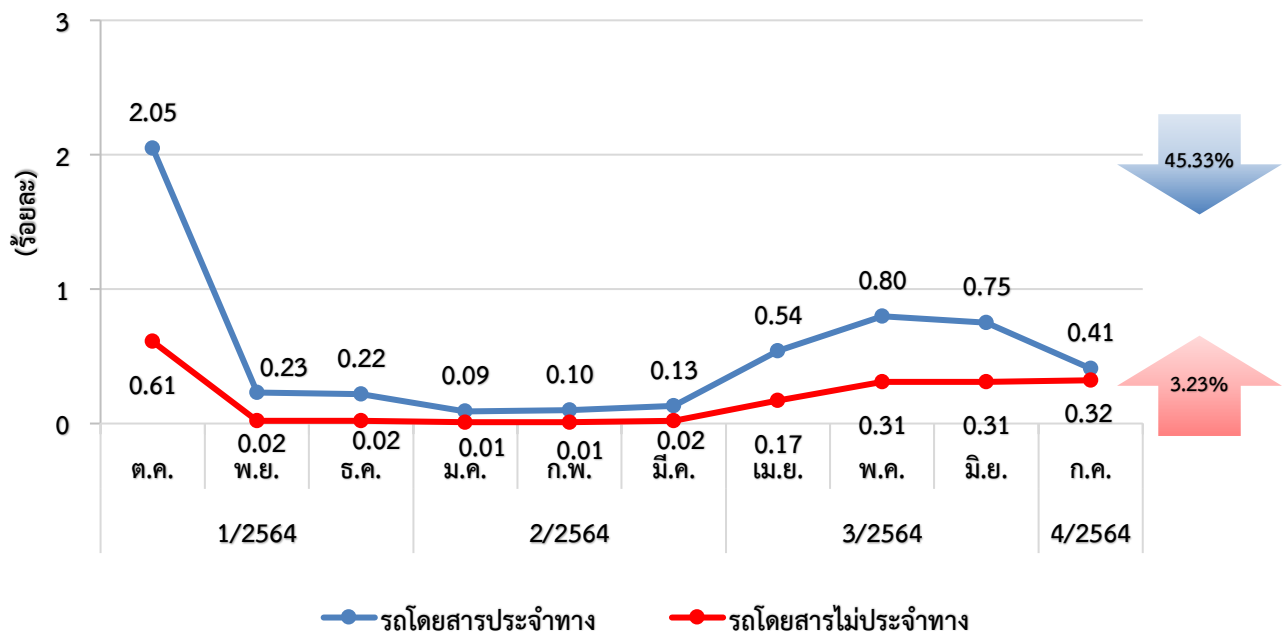
1) สถิติของรถทุกประเภท ในเดือนกรกฎาคม 2564 พบว่า รถทุกประเภทที่ติดตั้ง GPS มีการใช้ความเร็วเกิน ร้อยละ 0.13 ซึ่งมีอัตราการลดลงร้อยละ 7.14 เมื่อเทียบกับเดือนมิถุนายน

สถิติการใช้ความเร็วเกินของรถทุกประเภท (ร้อยละ)



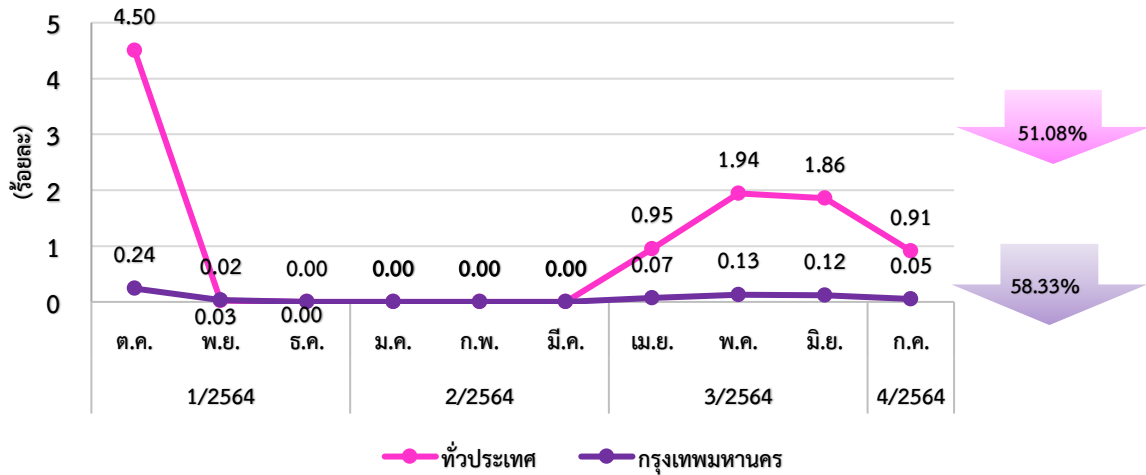
2) รถโดยสาร ในเดือนกรกฎาคม 2564 พบว่า รถโดยสารที่ติดตั้งระบบ GPS มีการใช้ความเร็วเกิน สูงที่สุดคือ รถโดยสารประจำทาง ร้อยละ 0.41 มีอัตราการลดลงร้อยละ 45.33 รองลงมาคือ รถโดยสารไม่ประจำทาง ร้อยละ 0.32 มีอัตราการลดลงร้อยละ 3.23 เมื่อเทียบกับเดือนมิถุนายน

สถิติรถโดยสารที่ใช้ความเร็วเกิน (ร้อยละ)



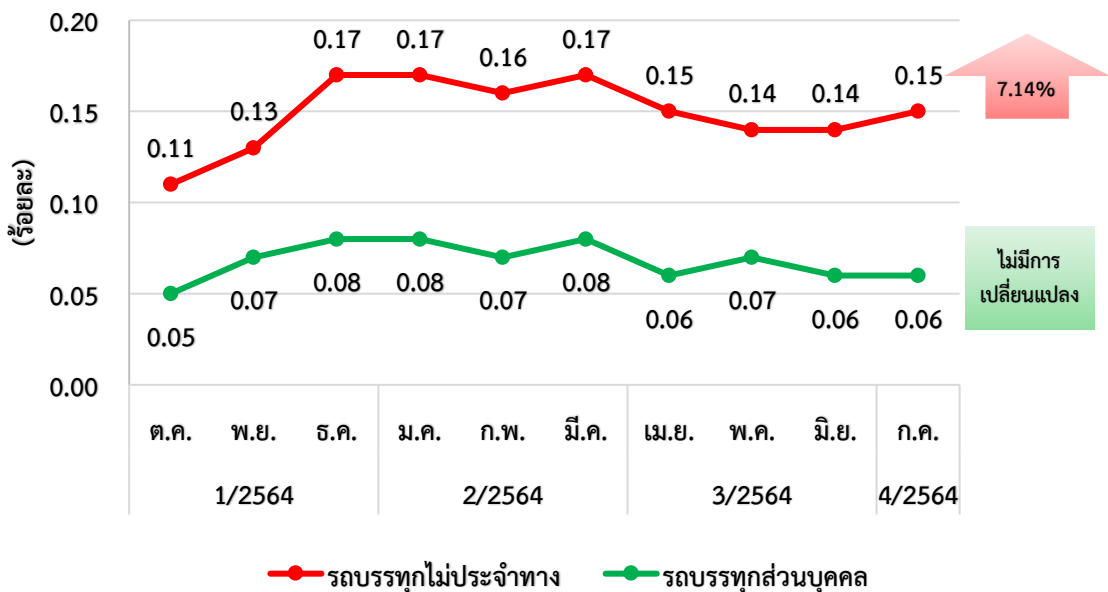
3) รถตู้โดยสารประจำทาง หมวด 2 (ขส.) ในเดือนกรกฎาคม 2564 พบว่า รถตู้โดยสารประจำทางหมวด 2 (ขส.) ที่ติดตั้งระบบ GPS มีการใช้ความเร็วเกินโดยเฉลี่ยทั่วประเทศ ร้อยละ 0.91 มีอัตราลดลงร้อยละ 51.08 สำหรับในเขตกรุงเทพมหานคร ร้อยละ 0.05 มีอัตราลดลงร้อยละ 58.33 เมื่อเทียบกับเดือนมิถุนายน (ไม่พบการใช้ความเร็วเกิน ตั้งแต่เดือนธันวาคม 2563 - มีนาคม 2564 เนื่องจากระบบอยู่ระหว่างการปรับปรุง)

สถิติรถตู้โดยสารประจำทางหมวด 2 (ขส.) ที่ใช้ความเร็วเกิน (ร้อยละ)



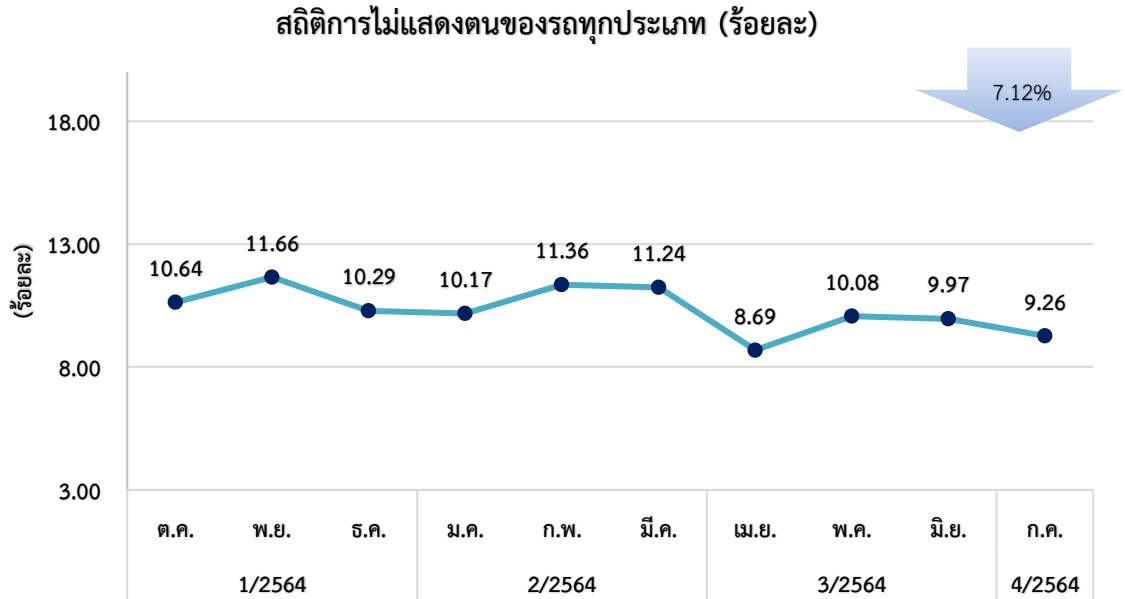
4) รถบรรทุก ในเดือนกรกฎาคม 2564 พบว่า รถบรรทุกที่ติดตั้งระบบ GPS มีการใช้ความเร็วเกินสูงที่สุดคือ รถบรรทุกไม่ประจำทาง ร้อยละ 0.15 มีอัตราเพิ่มขึ้นร้อยละ 7.14 รองลงมาคือ รถบรรทุกส่วนบุคคล ร้อยละ 0.06 ไม่มีการเปลี่ยนแปลง เมื่อเทียบกับเดือนมิถุนายน

สถิติรถบรรทุกที่ใช้ความเร็วเกิน (ร้อยละ)

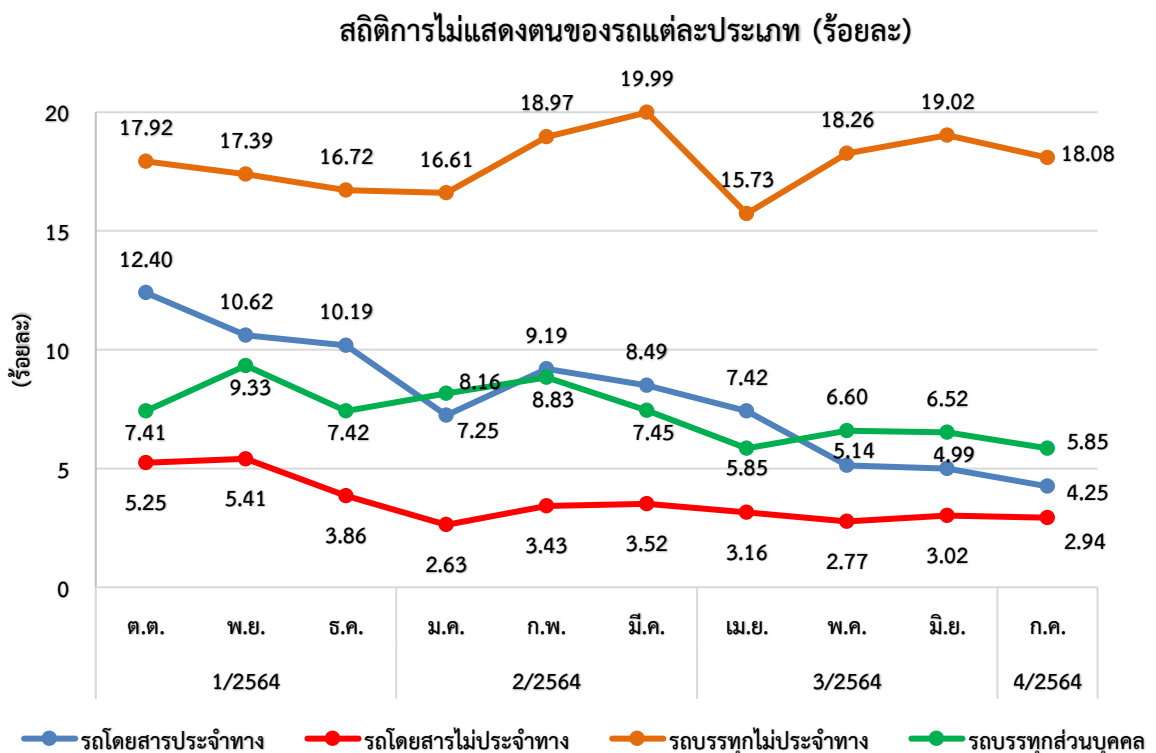


12.2 สถิติการไม่แสดงตน

1) สถิติของรถทุกประเภท ในเดือนกรกฎาคม 2564 พบว่า รถทุกประเภทที่ติดตั้ง GPS มีการไม่แสดงตน ร้อยละ 9.26 ซึ่งมีอัตราการลดลงร้อยละ 7.12 เมื่อเทียบกับเดือนมิถุนายน



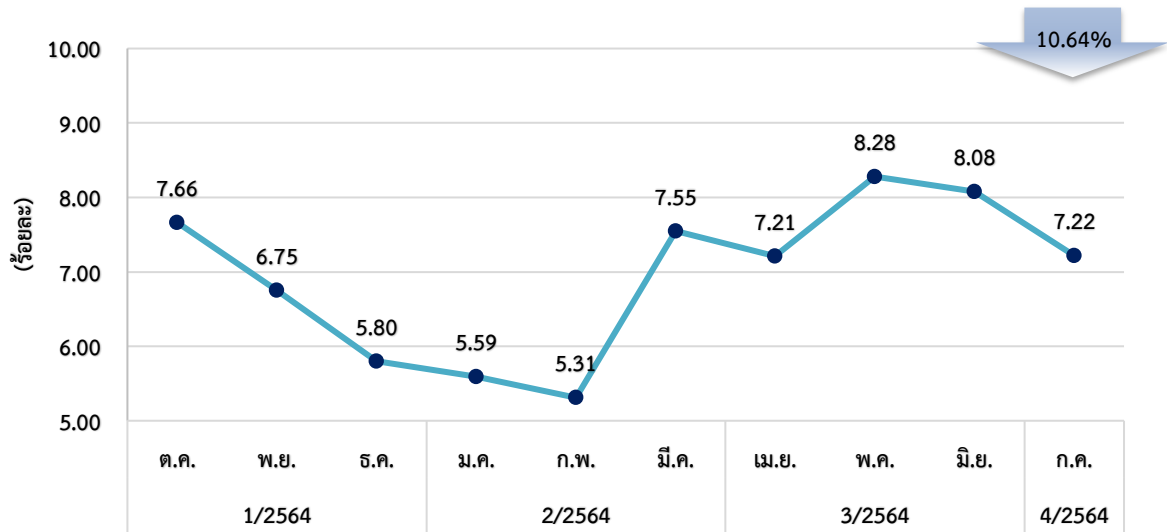
2) สถิติของรถแต่ละประเภท สถิติการไม่แสดงตนของพนักงานขับรถแต่ละประเภทจากระบบ GPS ในเดือนกรกฎาคม 2564 พบว่า รถบรรทุกไม่ประจำทางไม่แสดงตนสูงที่สุด ร้อยละ 18.08 รองลงมาคือ รถบรรทุกส่วนบุคคล ร้อยละ 5.85 รถโดยสารประจำทาง ร้อยละ 4.25 และรถโดยสารไม่ประจำทาง ร้อยละ 2.94 ตามลำดับ



### 12.3 สถิติการขับรถเกินชั่วโมงการทำงานของพนักงานขับรถ

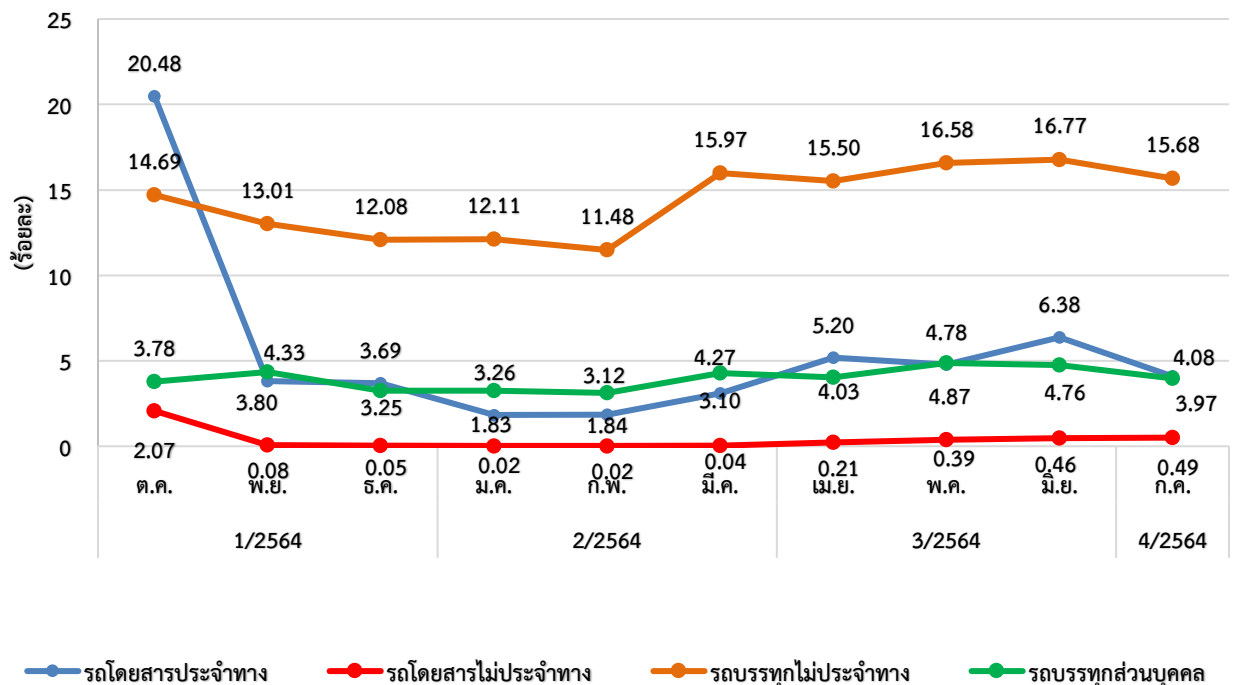
1) สถิติของรถทุกประเภท ในเดือนกรกฎาคม 2564 พบว่า รถทุกประเภทที่ติดตั้ง GPS มีการขับรถเกินชั่วโมงการทำงาน ร้อยละ 7.22 ซึ่งมีอัตราการลดลงร้อยละ 10.64 เมื่อเทียบกับเดือนมิถุนายน

สถิติการขับรถเกินชั่วโมงการทำงานของพนักงานขับรถทุกประเภท (ร้อยละ)



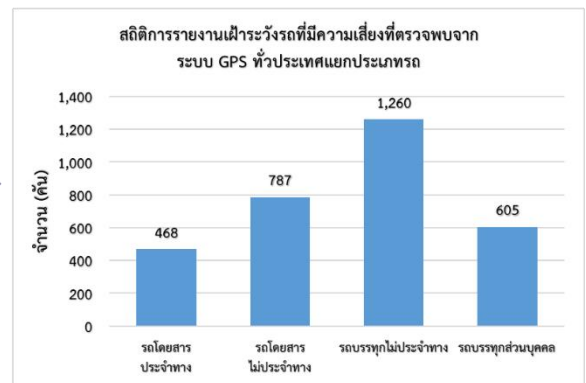
2) สถิติของรถแต่ละประเภท สถิติการขับรถเกินชั่วโมงการทำงานของพนักงานขับรถแต่ละประเภทจากระบบ GPS ในเดือนกรกฎาคม 2564 พบว่า รถบรรทุกที่ไม่ประจำทางมีชั่วโมงการทำงานเกินสูงสุด ร้อยละ 15.68 รองลงมาคือ รถโดยสารประจำทาง ร้อยละ 4.08 รถบรรทุกส่วนบุคคล ร้อยละ 3.97 และรถโดยสารไม่ประจำทาง ร้อยละ 0.49 ตามลำดับ

สถิติการขับรถเกินชั่วโมงการทำงานของพนักงานขับรถแต่ละประเภท (ร้อยละ)



### 13. สถิติการรายงานเฝ้าระวังรถที่มีความเสี่ยง

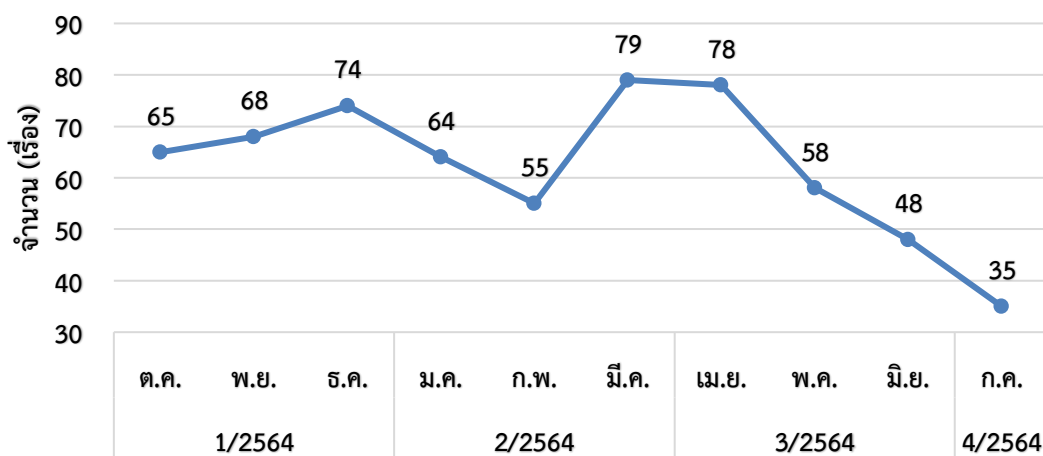
สถิติการรายงานการเฝ้าระวังรถที่มีความเสี่ยง ในเดือนกรกฎาคม 2564 พบว่า มีรถที่มีความเสี่ยงในการใช้ความเร็วเกินหรือชั่วโมงการขับรถเกินที่ตรวจพบจากระบบ GPS จำนวน 3,120 คัน โดยเป็นรถโดยสารประจำทาง จำนวน 468 คัน รถโดยสารไม่ประจำทาง จำนวน 787 คัน รถบรรทุกไม่ประจำทาง จำนวน 1,260 คัน และรถบรรทุกส่วนบุคคล จำนวน 605 คัน โดยรายงานในช่วงเวลา 00.00 – 07.59 น. จำนวน 600 คัน ช่วงเวลา 08.00 – 15.59 น. จำนวน 1,348 คัน และช่วงเวลา 16.00 – 23.59 น. จำนวน 1,172 คัน



### 14. สถิติการรายงานอุบัติเหตุ

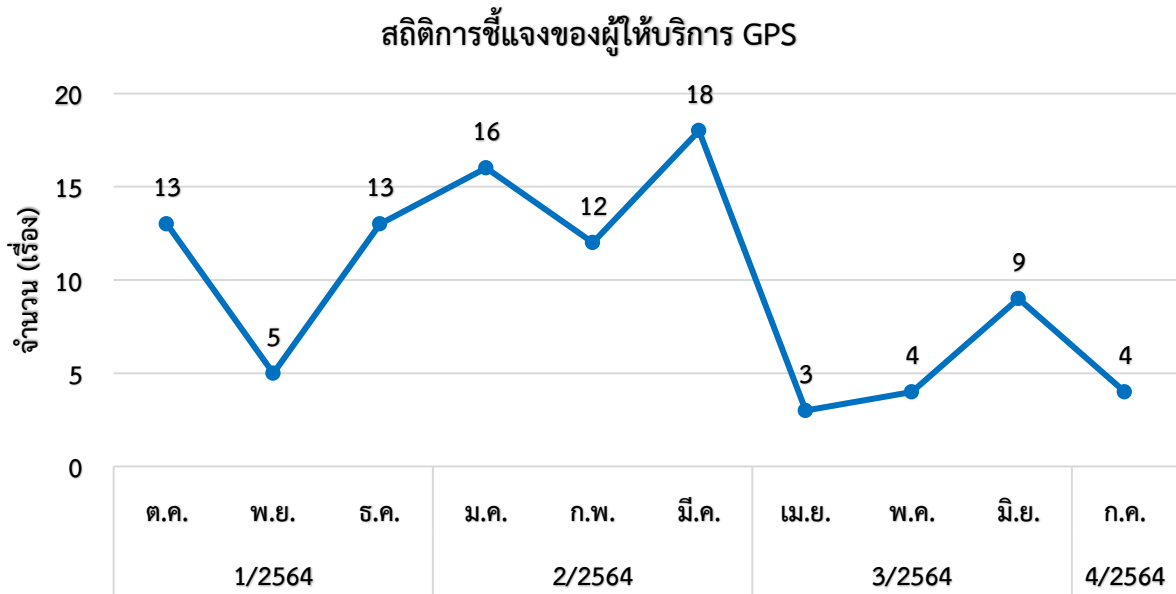
สถิติการรายงานอุบัติเหตุผ่านกลุ่มไลน์ ในเดือนกรกฎาคม 2564 มีจำนวนทั้งหมด 35 เรื่อง โดยเป็นรถโดยสารประจำทาง จำนวน 2 เรื่อง รถโดยสารไม่ประจำทาง จำนวน 1 เรื่อง รถบรรทุกไม่ประจำทาง จำนวน 20 เรื่อง และรถบรรทุกส่วนบุคคล จำนวน 12 เรื่อง

#### สถิติการรายงานการเกิดอุบัติเหตุผ่านกลุ่มไลน์



### 15. สถิติการดำเนินการผู้ให้บริการระบบ GPS (GPS Vendor)

สถิติการดำเนินการผู้ให้บริการระบบ GPS (GPS Vendor) ในเดือนกรกฎาคม 2564 พบว่า ข้อมูล GPS ของรถ จำนวน 4 ราย สงสัยว่ามีการกระทำความผิด ซึ่งอยู่ในความดูแลของผู้ให้บริการระบบ GPS (GPS Vendor) จำนวน 4 ราย โดย กตส. และ ศปร. ร่วมกันดำเนินการสอบสวนหาข้อเท็จจริง และได้มีการดำเนินการ ตักเตือน จำนวน 4 ราย



ไตรมาส / ปีงบประมาณ	เดือน	GPS Vendor เข้าชี้แจง (ราย)	ผลการดำเนินการ			
			ตักเตือน (ราย)	ระงับการติดตั้ง GPS ชั่วคราว (ราย)	เปรียบเทียบปรับ	
					จำนวน (ราย)	จำนวน (บาท)
1/2564	ต.ค.	13	13	-	-	-
	พ.ย.	5	4	-	1	5,000
	ธ.ค.	13	13	-	-	-
2/2564	ม.ค.	16	16	-	-	-
	ก.พ.	12	12	-	-	-
	มี.ค.	18	18	-	-	-
3/2564	เม.ย.	3	3	-	-	-
	พ.ค.	4	4	-	-	-
	มิ.ย.	9	9	-	-	-
4/2564	ก.ค.	4	4	-	-	-
รวม		97	96	0	1	5,000

หมายเหตุ : ยังไม่มีการดำเนินการอบรมกับผู้ให้บริการระบบ GPS (GPS Vendor)



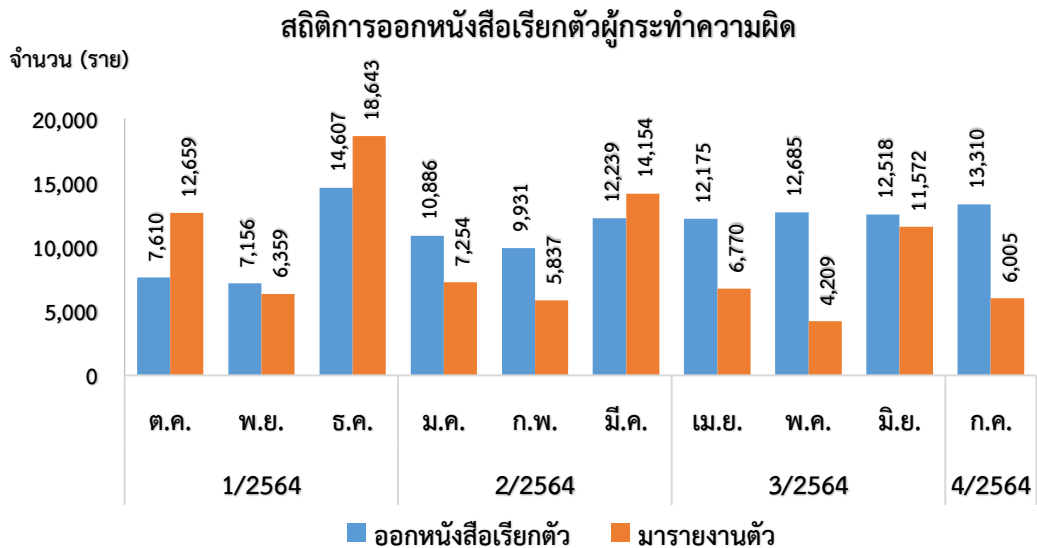
## 16. สถิติผลการดำเนินการกับผู้กระทำความผิดที่ตรวจสอบจากระบบ GPS ทั่วประเทศ

ในเดือนกรกฎาคม 2564 มีจำนวนผู้ที่กระทำความผิดทั้งหมด 2,374,641 ราย ได้ดำเนินการออกหนังสือเรียกตัว 13,310 ฉบับ มารายงานตัว 6,005 ราย ปรับ 4,404 ราย ตักเตือน 1,601 ราย และอบรม 6,005 ราย

เดือน	การกระทำความผิด (ต้น)				ออกหนังสือเรียกตัว	มารายงานตัว	การดำเนินการลงโทษ		
	ความเร็วเกิน	ไม่แสดงตน	ชั่วโมงการทำงานเกิน	รวม			ปรับ	ตักเตือน	อบรม
ตุลาคม 2563	13,778	654,579	471,244	1,139,601	7,610	12,659	11,065	1,594	12,659
พฤศจิกายน 2563	8,443	1,044,709	605,280	1,658,432	7,156	6,359	5,378	981	6,359
ธันวาคม 2563	14,453	1,360,678	768,910	2,144,041	14,607	18,643	16,342	2,301	18,643
มกราคม 2564	13,650	1,382,003	765,567	2,161,220	10,886	7,254	6,390	864	7,254
กุมภาพันธ์ 2564	11,686	1,416,130	662,407	2,090,223	9,931	5,837	4,407	1,430	5,837
มีนาคม 2564	13,808	1,495,718	1,005,365	2,514,891	12,239	14,154	12,059	2,095	14,154
เมษายน 2564	16,278	1,175,000	975,651	2,166,929	12,175	6,770	5,880	890	6,770
พฤษภาคม 2564	21,064	1,368,110	1,124,096	2,513,270	12,685	4,209	3,265	944	4,209
มิถุนายน 2564	19,552	1,362,606	1,104,794	2,486,952	12,518	11,572	10,335	1,237	11,572
กรกฎาคม 2564	18,610	1,323,993	1,032,038	2,374,641	13,310	6,005	4,404	1,601	6,005
รวม	151,322	12,583,526	8,515,352	21,250,200	113,117	93,462	79,525	13,937	93,462

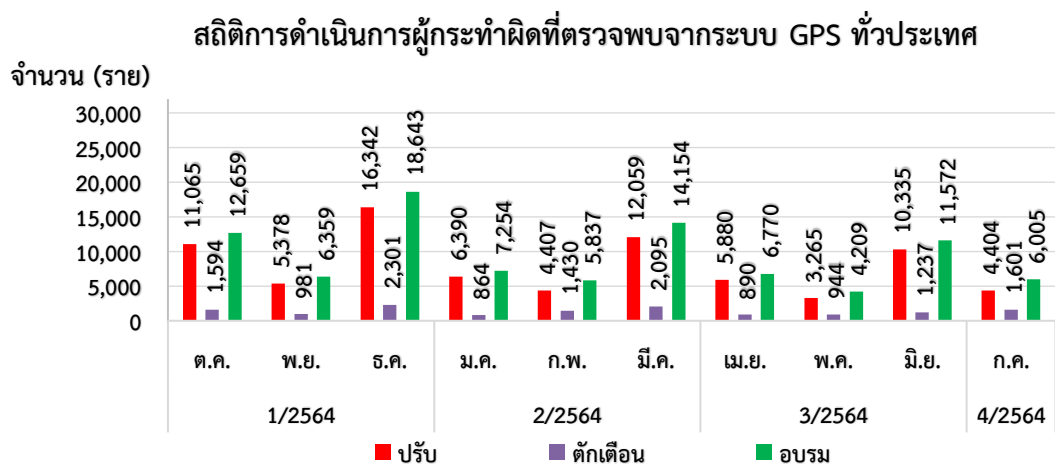
### 16.1 สถิติการออกหนังสือเรียกตัวผู้กระทำความผิด

ในเดือนกรกฎาคม 2564 พบว่า มีผู้กระทำความผิด จำนวน 2,374,641 ราย แยกเป็นความผิดความเร็วเกิน จำนวน 18,610 ราย ไม่แสดงตน จำนวน 1,323,993 ราย และชั่วโมงการทำงานเกิน จำนวน 1,032,038 ราย ซึ่งกองตรวจการขนส่งทางบก และสำนักงานขนส่งจังหวัดทั่วประเทศ ได้ออกหนังสือเรียกตัว จำนวน 13,310 ฉบับ โดยมีผู้มารายงานตัว จำนวน 6,005 ราย



### 16.2 สถิติการดำเนินการกับผู้กระทำความผิดที่ตรวจสอบพบจากระบบ GPS

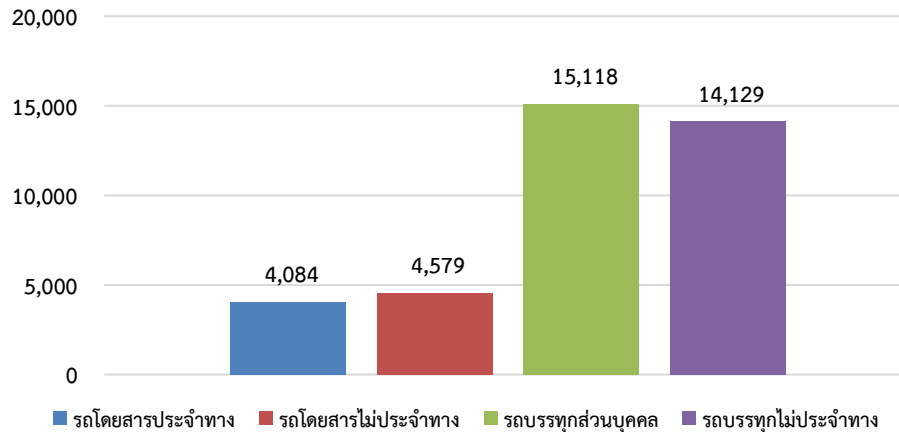
ในเดือนกรกฎาคม 2564 มีการดำเนินการปรับ จำนวน 4,404 ราย ตักเตือน จำนวน 1,601 ราย และอบรม จำนวน 6,005 ราย



## 17. การสุ่มตรวจสอบคุณภาพข้อมูลการเดินทางระบบ GPS

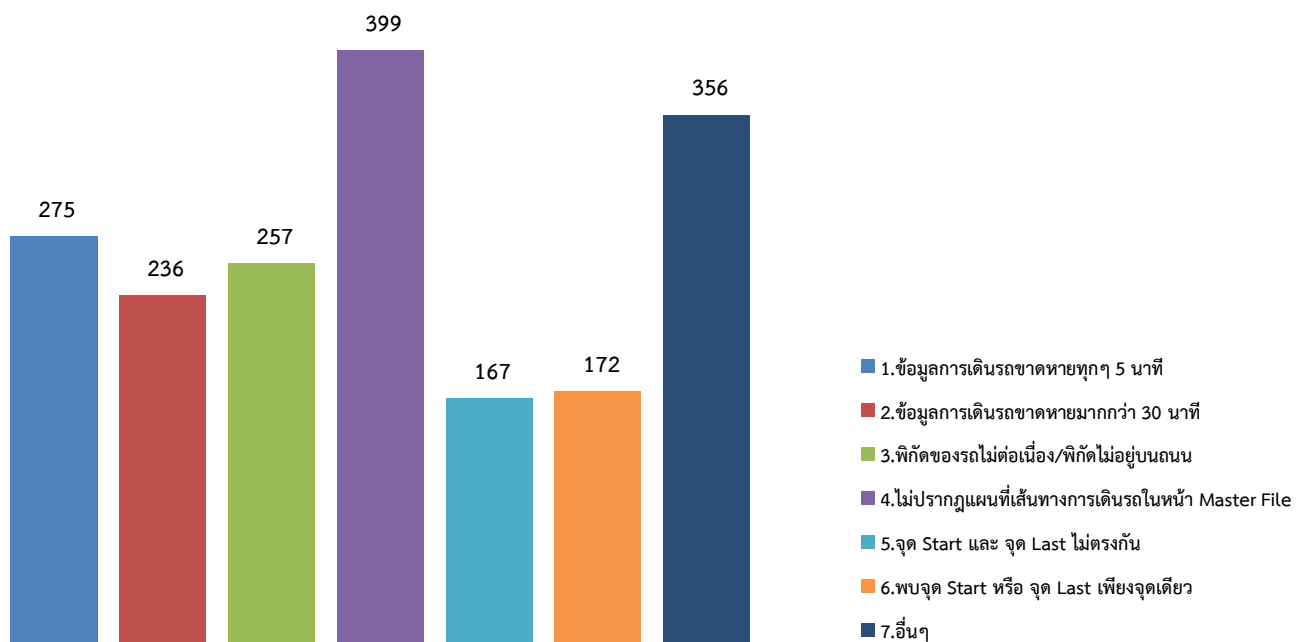
ในเดือนกรกฎาคม 2564 สขจ. และ สขพ. ได้ดำเนินการสุ่มตรวจสอบคุณภาพข้อมูลการเดินทางระบบ GPS ซึ่งทำการสุ่มตรวจสอบรถ จำนวน 37,910 คัน โดยแบ่งเป็น รถโดยสารประจำทาง จำนวน 4,084 คัน รถโดยสารไม่ประจำทาง จำนวน 4,579 คัน รถบรรทุกส่วนบุคคล 15,118 คัน และรถบรรทุกไม่ประจำทาง 14,129 คัน

จำนวนรถที่ทำการสุ่มตรวจสอบคุณภาพข้อมูล  
ประจำเดือนกรกฎาคม 2564 แยกตามประเภทรถ (คัน)



จากจำนวนรถทั้งหมดที่ทำการสุ่มตรวจสอบ พบข้อมูลการเดินทางผิดปกติ จำนวน 1,862 คัน โดยความผิดปกติที่พบมากที่สุด 3 อันดับแรก คือ ไม่ปรากฏแผนที่เส้นทางการเดินทางในหน้า Master File จำนวน 399 คัน รองลงมา คือ ข้อมูลการเดินทางขาดหายทุก ๆ 5 นาที จำนวน 275 คัน และพิกัดของรถไม่ต่อเนื่อง/พิกัดไม่อยู่บนถนน จำนวน 257 คัน ตามลำดับ

ข้อมูลความผิดปกติที่พบ จากการสุ่มตรวจสอบคุณภาพข้อมูลการเดินทางระบบ GPS  
ประจำเดือนกรกฎาคม 2564



# ภาคผนวก

## รายงานสถิติการกระทำความผิดจากระบบ GPS

### ประจำเดือนกรกฎาคม 2564

ตารางที่ 1.1 การกระทำความผิดจากระบบ GPS ของรถทั่วประเทศ (คัน)

หน่วย : คัน

วันที่	1 ก.ค. 2 ก.ค. 3 ก.ค. 4 ก.ค. 5 ก.ค. 6 ก.ค. 7 ก.ค. 8 ก.ค. 9 ก.ค. 10 ก.ค. 11 ก.ค. 12 ก.ค. 13 ก.ค. 14 ก.ค. 15 ก.ค. 16 ก.ค. 17 ก.ค. 18 ก.ค. 19 ก.ค. 20 ก.ค. 21 ก.ค. 22 ก.ค. 23 ก.ค. 24 ก.ค. 25 ก.ค. 26 ก.ค. 27 ก.ค. 28 ก.ค. 29 ก.ค. 30 ก.ค. 31 ก.ค.																															ค่าเฉลี่ยจำนวนรถที่กระทำผิด		
	รถโดยสาร	ความเร็วเกิน	125	111	100	100	107	101	113	108	98	89	84	92	76	65	64	73	65	64	63	61	47	51	30	29	19	32	39	29	41		36	31
	ไม่แสดงตน	914	915	770	716	924	890	859	821	877	698	574	761	737	703	718	667	564	493	680	768	760	719	725	610	516	663	727	560	704	693	629	721	
	ชั่วโมงการทำงานเกิน	1,252	1,329	1,159	1,144	1,099	1,173	1,113	1,104	1,162	1,004	1,004	833	756	734	647	680	586	560	689	511	366	285	302	253	277	238	252	197	223	297	239	693	
	ความเร็วเกิน	194	200	181	144	171	166	155	157	175	148	103	188	188	174	184	204	151	116	171	186	186	176	171	126	125	181	180	142	195	210	201	169	
	ไม่แสดงตน	1,916	1,902	1,362	950	1,749	1,709	1,765	1,836	1,753	1,381	848	1,766	1,821	1,786	1,743	1,993	1,324	852	1,732	1,743	1,766	1,764	1,824	1,226	859	1,440	1,660	1,143	1,847	1,759	1,521	1,572	
	ชั่วโมงการทำงานเกิน	281	310	286	405	218	238	219	242	243	271	279	235	242	210	223	257	204	238	247	243	248	242	282	294	324	285	233	242	241	293	307	261	
	ความเร็วเกิน	4	8	4	5	7	8	5	6	6	5	1	4	3	6	6	4	4	3	6	2	4	3	3	3	1	1	4	3	5	7	2	4	
	ไม่แสดงตน	13	14	12	6	14	10	9	9	12	10	8	9	8	14	11	14	11	9	12	11	15	13	12	11	6	12	13	9	19	15	11	11	
	ชั่วโมงการทำงานเกิน	0	0	1	0	1	2	0	0	0	0	1	0	1	0	1	0	0	0	0	0	0	0	0	0	1	0	1	2	0	0	1	1	0
รถบรรทุก	ความเร็วเกิน	203	231	194	148	172	203	214	184	177	157	131	212	213	220	246	242	251	195	212	227	243	254	263	179	144	220	247	208	222	290	260	212	
	ไม่แสดงตน	28,316	28,563	25,375	16,536	25,880	27,736	28,320	27,828	28,325	25,557	16,660	25,822	28,849	29,274	29,223	32,310	25,857	17,217	26,160	28,921	29,092	29,243	29,173	22,518	15,433	23,846	27,337	21,315	28,633	29,713	25,932	25,967	
	ชั่วโมงการทำงานเกิน	24,216	24,207	22,313	18,362	20,240	24,270	24,704	23,709	24,995	22,815	19,460	20,170	24,973	24,698	24,938	24,513	21,795	18,363	20,021	24,277	24,498	24,616	24,678	21,163	17,247	19,596	22,469	21,288	21,654	25,743	22,303	22,526	
	ความเร็วเกิน	135	137	164	123	131	139	149	127	128	128	98	152	193	158	165	163	190	156	162	179	161	159	134	115	123	165	171	137	170	176	168	150	
	ไม่แสดงตน	15,505	15,264	15,099	11,156	15,297	15,601	15,538	14,812	14,956	14,129	9,355	14,008	15,323	15,492	15,232	16,911	15,043	11,145	15,246	15,484	15,365	15,794	15,647	12,660	8,849	13,824	15,502	12,426	15,893	16,047	15,331	14,449	
	ชั่วโมงการทำงานเกิน	10,398	10,613	10,758	10,583	10,281	10,666	9,998	9,358	9,440	9,158	8,453	8,895	10,153	10,064	9,689	9,424	9,769	8,901	9,850	10,237	10,185	10,398	10,506	9,146	7,728	9,536	10,004	9,328	9,891	10,813	9,971	9,813	

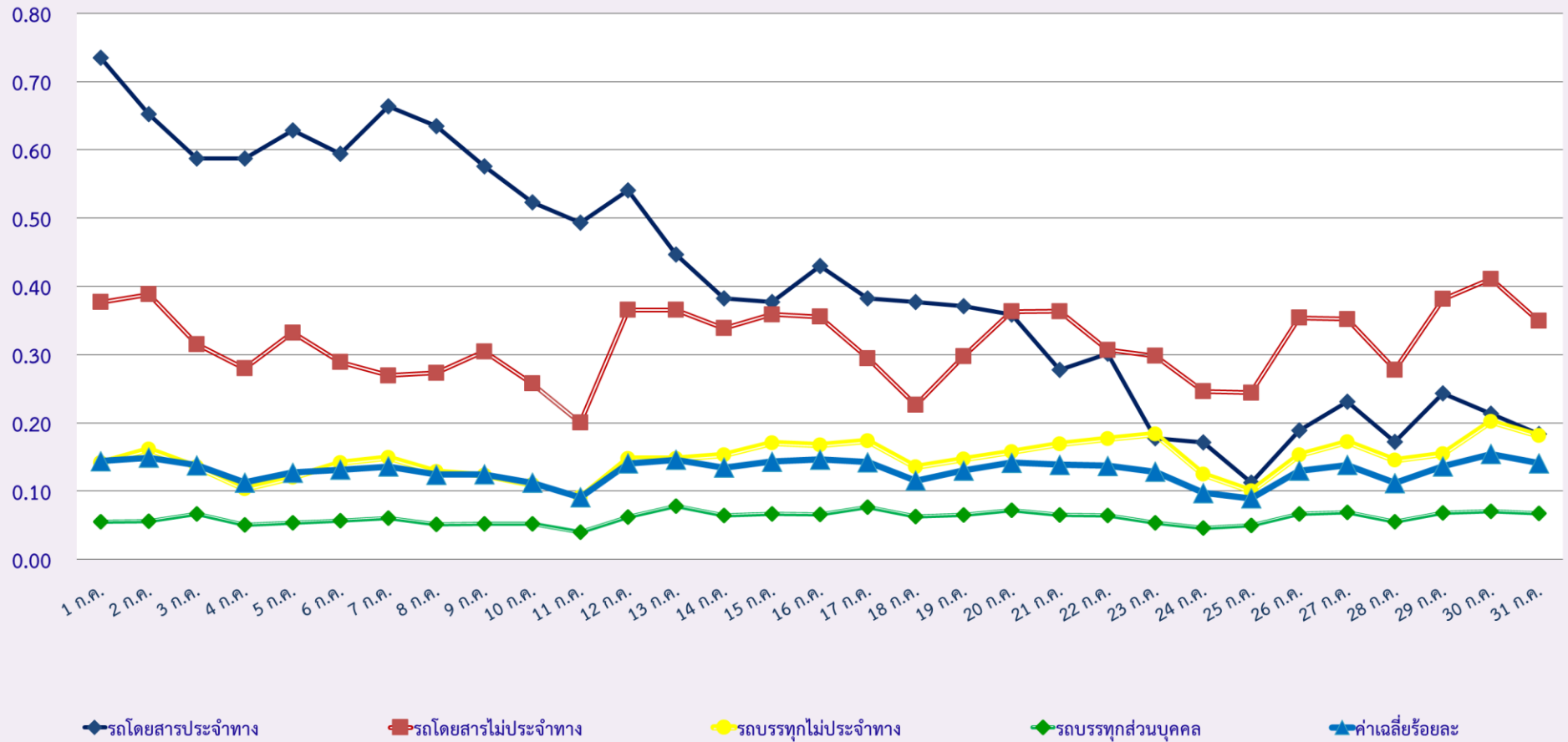
ตารางที่ 1.2 การกระทำความผิดจากระบบ GPS ของรถทั่วประเทศ (ร้อยละ)

หน่วย : ร้อยละ

วันที่	1 ก.ค. 2 ก.ค. 3 ก.ค. 4 ก.ค. 5 ก.ค. 6 ก.ค. 7 ก.ค. 8 ก.ค. 9 ก.ค. 10 ก.ค. 11 ก.ค. 12 ก.ค. 13 ก.ค. 14 ก.ค. 15 ก.ค. 16 ก.ค. 17 ก.ค. 18 ก.ค. 19 ก.ค. 20 ก.ค. 21 ก.ค. 22 ก.ค. 23 ก.ค. 24 ก.ค. 25 ก.ค. 26 ก.ค. 27 ก.ค. 28 ก.ค. 29 ก.ค. 30 ก.ค. 31 ก.ค.																															ค่าเฉลี่ยร้อยละรถที่กระทำผิด		
	รถโดยสาร	ความเร็วเกิน	0.73	0.65	0.59	0.59	0.63	0.59	0.66	0.63	0.58	0.52	0.49	0.54	0.45	0.38	0.38	0.43	0.38	0.37	0.36	0.28	0.30	0.18	0.17	0.11	0.19	0.23	0.17	0.24	0.21		0.18	0.41
	ไม่แสดงตน	5.37	5.38	4.52	4.21	5.43	5.23	5.05	4.82	5.15	4.10	3.37	4.47	4.33	4.13	4.23	3.93	3.32	2.90	4.00	4.52	4.49	4.25	4.29	3.61	3.05	3.92	4.30	3.32	4.17	4.11	3.73	4.25	
	ชั่วโมงการทำงานเกิน	7.36	7.81	6.81	6.72	6.46	6.90	6.54	6.49	6.83	5.90	5.90	4.90	4.44	4.32	3.81	4.00	3.45	3.30	4.06	3.01	2.16	1.68	1.79	1.50	1.64	1.41	1.49	1.17	1.32	1.76	1.42	4.08	
	ความเร็วเกิน	0.38	0.39	0.32	0.28	0.33	0.29	0.27	0.27	0.30	0.26	0.20	0.37	0.37	0.34	0.36	0.36	0.29	0.23	0.30	0.36	0.36	0.31	0.30	0.25	0.24	0.35	0.35	0.28	0.38	0.41	0.35	0.32	
	ไม่แสดงตน	3.72	3.69	2.37	1.84	3.40	2.98	3.07	3.20	3.05	2.40	1.65	3.43	3.54	3.48	3.40	3.47	2.58	1.66	3.02	3.40	3.45	3.08	3.18	2.40	1.68	2.81	3.25	2.23	3.61	3.44	2.64	2.94	
	ชั่วโมงการทำงานเกิน	0.55	0.60	0.50	0.79	0.42	0.41	0.38	0.42	0.42	0.47	0.54	0.46	0.47	0.41	0.44	0.45	0.40	0.46	0.43	0.47	0.48	0.42	0.49	0.57	0.63	0.56	0.46	0.47	0.47	0.57	0.53	0.49	
รถบรรทุก	ความเร็วเกิน	0.14	0.16	0.14	0.10	0.12	0.14	0.15	0.13	0.12	0.11	0.09	0.15	0.15	0.15	0.17	0.17	0.17	0.14	0.15	0.16	0.17	0.18	0.18	0.12	0.10	0.15	0.17	0.15	0.15	0.20	0.18	0.15	
	ไม่แสดงตน	19.79	19.94	17.69	11.54	18.07	19.36	19.75	19.41	19.72	17.77	11.58	17.95	20.05	20.33	20.29	22.42	17.92	11.93	18.13	20.05	20.28	20.37	20.34	15.69	10.75	16.61	19.04	14.86	19.96	20.71	18.06	18.08	
	ชั่วโมงการทำงานเกิน	16.93	16.90	15.56	12.82	14.13	16.94	17.23	16.53	17.40	15.86	13.53	14.02	17.35	17.16	17.31	17.01	15.11	12.73	13.88	16.83	17.07	17.15	17.20	14.74	12.02	13.65	15.65	14.84	15.10	17.94	15.53	15.68	
	ความเร็วเกิน	0.06	0.06	0.07	0.05	0.05	0.06	0.06	0.05	0.05	0.05	0.04	0.06	0.08	0.06	0.07	0.07	0.08	0.06	0.07	0.07	0.06	0.06	0.05	0.05	0.05	0.07	0.07	0.05	0.07	0.07	0.07	0.07	0.06
	ไม่แสดงตน	6.35	6.25	6.17	4.55	6.24	6.36	6.33	6.03	6.08	5.74	3.80	5.69	6.22	6.28	6.15	6.82	6.07	4.49	6.14	6.24	6.19	6.36	6.29	5.09	3.56	5.55	6.22	4.98	6.37	6.43	6.14	5.85	
	ชั่วโมงการทำงานเกิน	4.26	4.35	4.39	4.32	4.20	4.35	4.07	3.81	3.84	3.72	3.44	3.61	4.12	4.08	3.91	3.80	3.94	3.59	3.97	4.13	4.10	4.19	4.23	3.68	3.11	3.83	4.02	3.74	3.97	4.34	4.00	3.97	
ค่าเฉลี่ยรวมรถทุกประเภท	ความเร็วเกิน	0.14	0.15	0.14	0.11	0.13	0.13	0.14	0.12	0.12	0.11	0.09	0.14	0.15	0.13	0.14	0.15	0.14	0.12	0.13	0.14	0.14	0.14	0.13	0.10	0.09	0.13	0.14	0.11	0.14	0.15	0.14	0.13	
	ไม่แสดงตน	10.24	10.23	9.21	6.43	9.60	9.92	10.03	9.77	9.90	9.00	5.99	9.24	10.19	10.29	10.20	11.13	9.29	6.45	9.39	10.19	10.22	10.19	10.16	8.04	5.57	8.64	9.82	7.69	10.22	10.46	9.28	9.26	
	ชั่วโมงการทำงานเกิน	7.93	8.00	7.46	6.68	6.97	7.85	7.78	7.42	7.73	7.16	6.37	6.57	7.88	7.78	7.72	7.48	7.03	6.09	6.60	7.66	7.68	7.62	7.67	6.70	5.55	6.44	7.15	6.74	6.95	8.06	7.02	7.22	

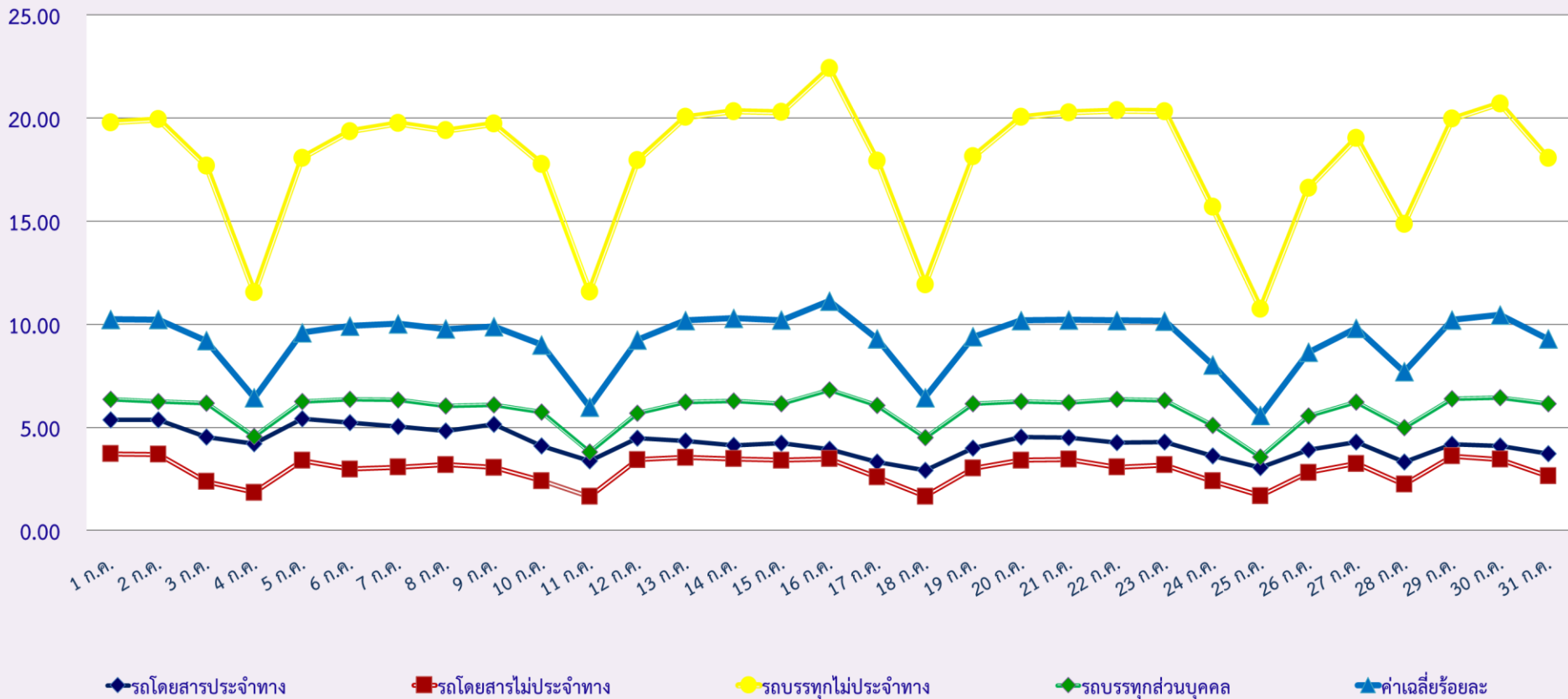
กราฟที่ 1 ร้อยละรถที่มีความเร็วเกิน

สถิติรถที่มีความเร็วเกินในรถแต่ละประเภท (ร้อยละ)



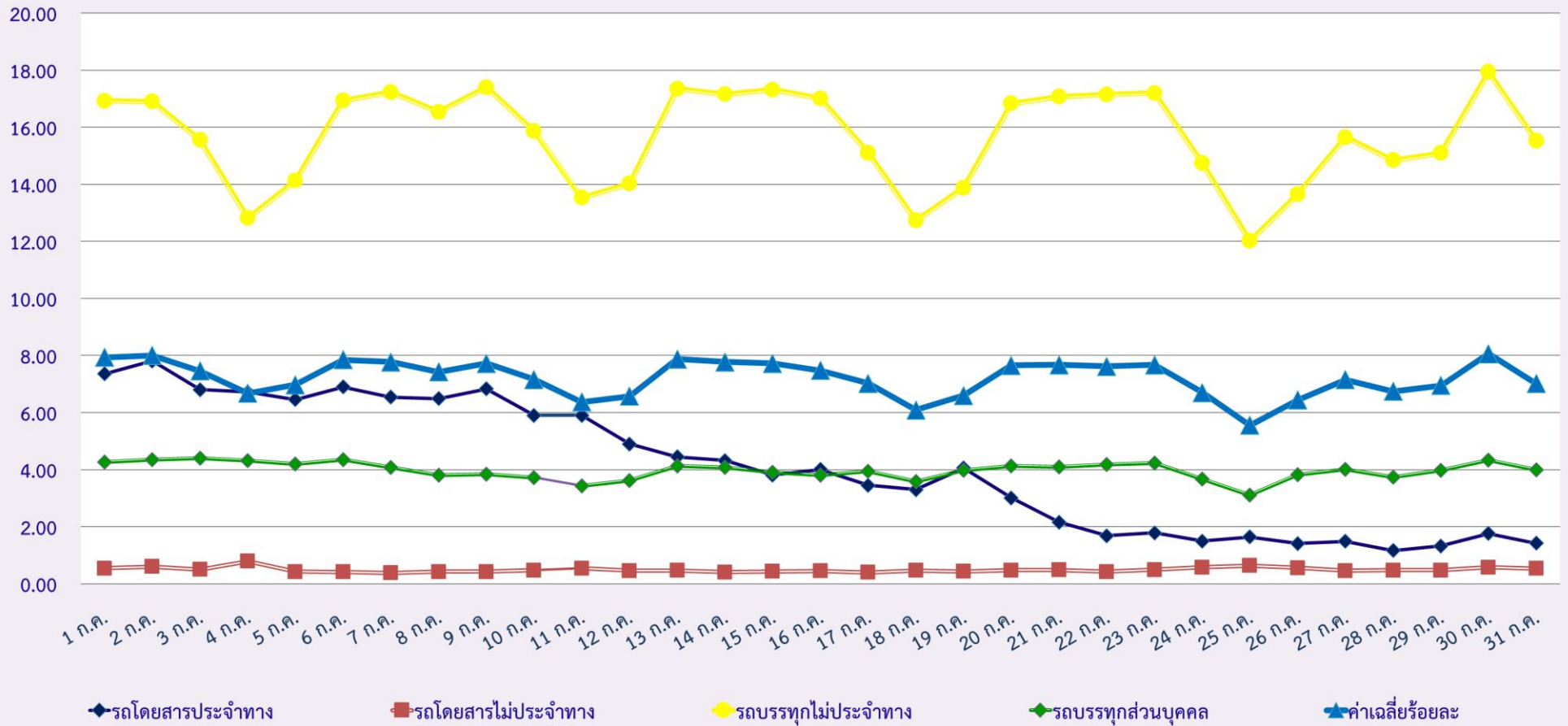
กราฟที่ 2 ร้อยละการไม่แสดงตนของพนักงานขับ

สถิติการไม่แสดงตนของพนักงานขับรถในรถแต่ละประเภท (ร้อยละ)



กราฟที่ 3 ร้อยละการขั้บรถเกินชั่วโมงการทำงานของพนักงานขั้บรถ

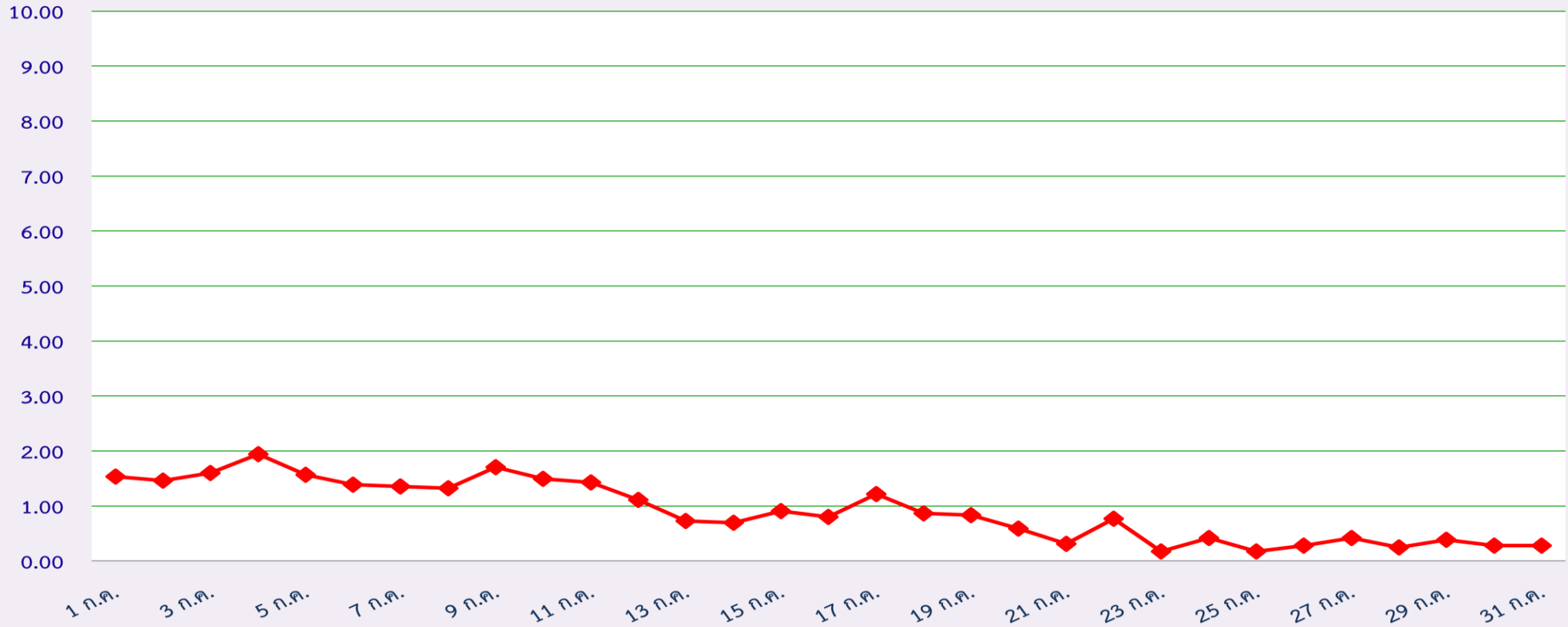
สถิติระยะเวลาการทำงานเกินของพนักงานขั้บรถในรถแต่ละประเภท (ร้อยละ) .



พื้นที่	วันที่	1 ก.ค.	2 ก.ค.	3 ก.ค.	4 ก.ค.	5 ก.ค.	6 ก.ค.	7 ก.ค.	8 ก.ค.	9 ก.ค.	10 ก.ค.	11 ก.ค.	12 ก.ค.	13 ก.ค.	14 ก.ค.	15 ก.ค.	16 ก.ค.	17 ก.ค.	18 ก.ค.	19 ก.ค.	20 ก.ค.	21 ก.ค.	22 ก.ค.	23 ก.ค.	24 ก.ค.	25 ก.ค.	26 ก.ค.	27 ก.ค.	28 ก.ค.	29 ก.ค.	30 ก.ค.	31 ก.ค.	ค่าเฉลี่ย ร้อยละ	
		กรุงเทพมหานคร	จำนวนคัน	2	2	2	5	4	2	1	3	1	0	2	1	0	2	1	1	1	2	2	2	0	2	0	1	1	0	1	2	0	0	0
	ร้อยละ	0.07	0.07	0.07	0.17	0.14	0.07	0.03	0.10	0.03	0.00	0.07	0.03	0.00	0.07	0.03	0.03	0.03	0.07	0.07	0.07	0.00	0.07	0.00	0.03	0.03	0.00	0.03	0.07	0.00	0.00	0.00	0.00	0.05
ทั่วประเทศ	จำนวนคัน	44	42	46	56	45	40	39	38	49	43	41	32	21	20	26	23	35	25	24	17	9	22	5	12	5	8	12	7	11	8	8	8	26.23
	ร้อยละ	1.53	1.46	1.60	1.95	1.56	1.39	1.36	1.32	1.70	1.50	1.43	1.11	0.73	0.70	0.91	0.80	1.22	0.87	0.84	0.59	0.31	0.77	0.17	0.42	0.17	0.28	0.42	0.24	0.38	0.28	0.28	0.91	

กราฟที่ 4 ร้อยละรถตู้โดยสารที่มีความเร็วเกิน

สถิติรถตู้โดยสารประจำทาง หมวด 2(บขส.)ที่มีความเร็วเกิน (ร้อยละ)



**รายงานผลการดำเนินการกับผู้กระทำความผิดที่ตรวจพบจากระบบ GPS**  
**ประจำเดือน กรกฎาคม พ.ศ. 2564**

ลำดับ ที่	ชื่อหน่วยงาน กตส./สขจ.	จำนวนการกระทำความผิด (คัน)				ออก หนังสือ เรียกตัว (ฉบับ)	มารายงานตัว (ราย)		รายงาน ตัว (ราย)	การดำเนินการกับผู้กระทำ		
		กรณี ความเร็ว (คัน)	กรณี ไม่แสดงตัวตน (คัน)	กรณี ชั่วโมงการทำงานเกิน (คัน)	รวม		หน่วยออก หนังสือ	หน่วยอื่น		ปรับ (ราย)	ตักเตือน (ราย)	อบรม (ราย)
1	กรุงเทพมหานคร	640	132,585	45,802	179,027	342	88	310	398	398	0	398
2	กระบี่	169	4,948	4,394	9,511	104	23	28	51	51	0	51
3	กาญจนบุรี	83	13,129	7,716	20,927	88	3	9	12	12	0	12
4	กาฬสินธุ์	106	6,300	4,861	11,268	100	38	0	38	38	0	38
5	กำแพงเพชร	221	6,458	14,718	21,397	161	10	0	10	10	0	10
6	ขอนแก่น	330	20,002	24,308	44,640	201	44	111	155	155	0	155
7	จันทบุรี	74	5,031	3,648	8,753	60	9	17	26	26	0	26
8	ฉะเชิงเทรา	743	98,730	39,897	139,370	385	385	0	385	63	322	385
9	ชลบุรี	1,293	49,000	39,667	89,960	927	69	97	166	166	0	166
10	ชัยนาท	284	14,797	16,044	31,125	121	2	14	16	16	0	16
11	ชัยภูมิ	92	9,517	12,951	22,560	67	14	16	30	30	0	30
12	ชุมพร	461	6,820	22,778	30,059	278	107	114	221	166	55	221
13	เชียงราย	48	1,133	2,596	3,778	41	9	27	36	36	0	36
14	เชียงใหม่	63	3,341	7,178	10,582	3	2	13	15	15	0	15
15	ตรัง	36	2,732	3,347	6,115	32	32	29	61	51	10	61
16	ตราด	15	1,181	1,044	2,241	25	25	0	25	0	25	25
17	ตาก	199	3,147	8,848	12,194	85	34	2	36	12	24	36
18	นครนายก	78	20,635	11,474	32,187	56	2	33	35	35	0	35
19	นครปฐม	276	44,186	26,604	71,066	216	2	0	2	2	0	2
20	นครพนม	61	2,120	2,193	4,374	46	3	11	14	14	0	14
21	นครราชสีมา	1,498	26,281	58,293	86,072	2,071	166	147	313	139	174	313
22	นครศรีธรรมราช	396	10,543	17,833	28,772	313	73	64	137	132	5	137
23	นครสวรรค์	322	18,349	28,257	46,928	116	14	22	36	36	0	36
24	นนทบุรี	156	65,941	21,278	87,375	101	27	0	27	15	12	27
25	นราธิวาส	81	596	1,316	1,993	44	0	16	16	16	0	16
26	น่าน	9	375	709	1,093	9	1	0	1	0	1	1
27	บึงกาฬ	19	2,406	1,722	4,146	0	0	0	0	0	0	0
28	บุรีรัมย์	296	17,104	19,946	37,345	160	21	10	31	31	0	31
29	ปทุมธานี	409	104,669	42,457	147,535	0	0	0	0	0	0	0
30	ประจวบคีรีขันธ์	760	8,459	30,535	39,754	490	490	20	510	99	411	510
31	ปราจีนบุรี	206	29,049	20,689	49,944	120	75	32	107	107	0	107
32	ปัตตานี	59	3,295	2,488	5,842	40	6	1	7	7	0	7
33	พระนครศรีอยุธยา	1,502	103,511	60,287	165,299	680	55	71	126	56	70	126
34	พังงา	70	2,089	3,177	5,335	81	43	17	60	41	19	60
35	พัทลุง	144	6,797	8,388	15,330	91	31	63	94	89	5	94
36	พิจิตร	84	7,035	11,637	18,756	40	7	9	16	16	0	16
37	พิษณุโลก	117	5,187	9,225	14,529	67	3	35	38	38	0	38
38	เพชรบุรี	542	11,939	21,346	33,827	219	181	0	181	179	2	181
39	เพชรบูรณ์	55	3,274	6,907	10,236	28	8	8	16	16	0	16
40	แพร่	41	2,054	4,152	6,248	105	8	15	23	23	0	23



ลำดับ ที่	ชื่อหน่วยงาน กตส./สขจ.	จำนวนการกระทำผิด (คัน)				ออก หนังสือ เรียกตัว (ฉบับ)	มารายงานตัว (ราย)		รายงาน ตัว (ราย)	การดำเนินการกับผู้กระทำ		
		กรณี ความเร็ว (คัน)	กรณี ไม่แสดงตัวตน (คัน)	กรณี ชั่วโมงการทำงานเกิน (คัน)	รวม		หน่วยออก หนังสือ	หน่วยอื่น		ปรับ (ราย)	ตักเตือน (ราย)	อบรม (ราย)
41	พะเยา	24	2,522	2,962	5,508	9	11	9	20	20	0	20
42	ภูเก็ต	60	1,554	1,545	3,159	223	57	114	171	162	9	171
43	มหาสารคาม	207	12,521	11,416	24,143	72	9	26	35	35	0	35
44	มุกดาหาร	56	2,157	2,388	4,601	21	10	20	30	30	0	30
45	แม่ฮ่องสอน	2	133	349	484	0	0	0	0	0	0	0
46	ยะลา	5	1,888	872	2,766	0	0	0	0	0	0	0
47	ยโสธร	46	6,095	5,012	11,153	22	5	20	25	24	1	25
48	ร้อยเอ็ด	127	7,984	9,463	17,574	57	30	31	61	61	0	61
49	ระนอง	14	469	877	1,360	11	1	7	8	8	0	8
50	ระยอง	590	21,913	11,179	33,682	982	73	109	182	182	0	182
51	ราชบุรี	106	25,232	17,520	42,858	34	12	129	141	141	0	141
52	ลพบุรี	151	23,380	18,075	41,606	121	8	27	35	35	0	35
53	ลำปาง	248	4,045	10,339	14,632	459	10	18	28	28	0	28
54	ลำพูน	64	4,804	5,243	10,111	37	3	4	7	7	0	7
55	เลย	20	3,402	3,912	7,333	26	17	80	97	97	0	97
56	ศรีสะเกษ	117	5,060	5,830	11,007	53	33	13	46	39	7	46
57	สกลนคร	99	3,950	4,166	8,215	62	53	0	53	53	0	53
58	สงขลา	345	4,762	9,959	15,065	233	33	90	123	123	0	123
59	สตูล	11	643	689	1,342	1	2	4	6	5	1	6
60	สมุทรปราการ	557	83,643	23,268	107,468	109	56	186	242	222	20	242
61	สมุทรสงคราม	406	16,161	18,351	34,919	225	225	0	225	10	215	225
62	สมุทรสาคร	460	34,805	20,485	55,750	303	91	36	127	118	9	127
63	สระแก้ว	106	5,873	8,556	14,534	79	28	33	61	61	0	61
64	สระบุรี	801	57,540	53,328	111,669	499	109	90	199	199	0	199
65	สิงห์บุรี	258	19,398	14,420	34,075	58	13	40	53	40	13	53
66	สุโขทัย	27	2,176	3,859	6,062	13	0	0	0	0	0	0
67	สุพรรณบุรี	275	23,459	18,407	42,141	68	18	61	79	79	0	79
68	สุราษฎร์ธานี	650	8,195	22,326	31,171	1,038	162	31	193	111	82	193
69	สุรินทร์	170	9,379	11,030	20,580	67	17	14	31	31	0	31
70	หนองคาย	57	2,776	2,106	4,939	46	20	0	20	20	0	20
71	หนองบัวลำภู	16	8,068	5,216	13,300	11	0	0	0	0	0	0
72	อ่างทอง	173	24,707	14,773	39,652	64	20	3	23	9	14	23
73	อุดรธานี	146	9,636	9,145	18,927	41	5	0	5	5	0	5
74	อุทัยธานี	5	2,316	2,051	4,372	2	2	2	4	4	0	4
75	อุตรดิตถ์	57	2,535	4,894	7,485	46	0	0	0	0	0	0
76	อุบลราชธานี	98	3,317	6,005	9,420	101	98	105	203	109	94	203
77	อำนาจเจริญ	18	2,748	1,314	4,081	4	0	1	1	0	1	1
รวม		18,610	1,323,993	1,032,038	2,374,641	13,310	3,341	2,664	6,005	4,404	1,601	6,005

(หมายเหตุ : จังหวัดที่ไม่ส่งผลการดำเนินการ คือ บึงกาฬ, ปทุมธานี, และยะลา)

**การสุ่มตรวจสอบคุณภาพข้อมูลการเดินทางระบบ GPS**  
**ประจำเดือน กรกฎาคม พ.ศ. 2564**

ลำดับ ที่	ชื่อหน่วยงาน กตส./สขจ.	สุ่มตรวจสอบคุณภาพข้อมูล				รวม	ข้อมูลความผิดปกติที่พบ							รวม	หมายเหตุ	
		รถโดยสาร ประจำทาง (คัน)	รถโดยสารไม่ ประจำทาง (คัน)	รถบรรทุกส่วน บุคคล (คัน)	รถบรรทุกไม่ ประจำทาง (คัน)		1.ข้อมูลการเดินทาง รถขาดหายทุก 5 นาที (คัน)	2.ข้อมูลการเดินทาง รถขาดหาย มากกว่า 30 นาที (คัน)	3.พิกัดของรถไม่ ต่อเนื่อง/พิกัดไม่ อยู่บนถนน (คัน)	4.ไม่ปรากฏแผนที่ เส้นทางการเดินทาง ในหน้า Master File (คัน)	5.จุด Start และ จุด Last ไม่ตรงกัน (คัน)	6.พบความเร็วเป็น 0 กม./ชม. แต่ พิกัดเปลี่ยนแปลง (คัน)	7.อื่นๆ (คัน)			
1	กองตรวจการขนส่งทางบก	50	50	30	40	170	0	0	0	0	0	0	0	0	0	
2	กระบี่	10	10	10	10	40	0	0	0	0	0	0	0	0	0	
3	กาญจนบุรี	24	13	1150	1413	2,600	0	0	0	6	0	0	24	30	หาข้อมูลจากระบบGPSไม่เจอ 24 คัน	
4	กาฬสินธุ์	76	102	125	142	445	0	0	0	0	0	0	0	0		
5	กำแพงเพชร	2	11	47	101	161	0	0	0	0	0	0	0	0		
6	ขอนแก่น	97	63	89	128	377	41	24	11	36	0	0	13	125		
7	จันทบุรี	13	31	33	28	105	0	0	0	0	0	0	0	0		
8	ฉะเชิงเทรา	8	92	450	350	900	0	0	0	0	0	0	0	0		
9	ชลบุรี	0	100	500	500	1,100	0	0	0	0	0	0	0	0		
10	ชัยนาท	20	15	88	97	220	0	0	0	0	0	0	0	0		
11	ชัยภูมิ	0	0	82	0	82	0	0	0	0	0	0	0	0	Master File ID ย่นเล็ก	
12	ชุมพร	5	6	36	66	113	8	13	7	7	5	10	0	50		
13	เชียงราย	0	0	0	0	0	0	0	0	0	0	0	0	0		
14	เชียงใหม่	20	20	50	50	140	0	1	1	1	0	0	0	3		
15	ตรัง	0	0	0	0	0	0	0	0	0	0	0	0	0		
16	ตราด	0	6	17	0	23	0	0	3	2	0	0	0	5	ตัวรถกับสัญญาณไม่สัมพันธ์กัน	
17	ตาก	0	0	35	284	319	2	0	0	1	0	0	0	3		
18	นครนายก	25	23	18	15	81	0	0	0	0	0	0	5	5	ไม่พบสัญญาณเชื่อมต่อ GPS (5 คัน)	
19	นครปฐม	36	72	139	113	360	0	0	0	0	0	0	0	0		
20	นครพนม	8	11	16	10	45	0	0	0	0	0	0	0	0		
21	นครราชสีมา	132	279	368	267	1,046	2	0	0	0	0	0	2	2		
22	นครศรีธรรมราช	23	49	68	192	332	0	0	0	0	0	0	4	4		
23	นครสวรรค์	0	0	0	0	0	0	0	0	0	0	0	0	0		
24	นนทบุรี	93	744	3069	2232	6,138	0	0	0	0	0	0	0	0		
25	นราธิวาส	3	0	0	0	3	3	3	0	0	0	3	0	9		
26	น่าน	25	53	91	102	271	0	0	0	0	0	0	0	0		
27	บึงกาฬ	0	0	0	0	0	0	0	0	0	0	0	0	0		
28	บุรีรัมย์	1	12	0	3	16	0	0	0	16	0	0	0	16	ได้เรียกผู้กระทำผิดให้ไปรายงานตัวพร้อมร้อยแล้วจำนวน ทั้งสิ้น 16 คัน	
29	ปทุมธานี	0	0	0	0	0	0	0	0	0	0	0	0	0		
30	ประจวบคีรีขันธ์	28	32	375	447	882	0	24	24	24	0	0	0	72		
31	ปราจีนบุรี	15	10	5	5	35	0	0	0	0	0	0	0	0		
32	ปัตตานี	15	10	20	30	75	0	0	0	0	0	0	0	0		
33	พระนครศรีอยุธยา	30	50	12	30	122	0	0	0	0	0	0	0	0		
34	พังงา	361	693	479	448	1,981	3	0	5	0	0	0	0	8		
35	พัทลุง	19	0	83	15	117	0	0	0	0	0	0	0	0	ไม่ปรากฏข้อมูลการเดินทางจาก ระบบ gps แต่อย่างไร	
36	พิจิตร	25	179	1248	580	2,032	0	0	0	5	0	1	10	16	ไม่พบข้อมูลที่ค้นหา จำนวน 10 คัน	
37	พิษณุโลก	803	11	1291	875	2,980	0	0	14	3	0	0	17	34		
38	เพชรบุรี	17	22	19	32	90	0	0	18	2	4	0	0	24		
39	เพชรบูรณ์	11	6	45	1	63	0	0	0	0	0	0	0	0		
40	แพร่	155	155	310	310	930	0	0	0	0	0	0	25	25	ไม่เชื่อมต่อระบบ GPS เกิน 7 วัน 25คัน	

ลำดับ ที่	ชื่อหน่วยงาน กตส./สชง.	กลุ่มตรวจสอบคุณภาพข้อมูล				รวม	ข้อมูลความผิดปกติที่พบ							รวม	หมายเหตุ
		รถโดยสาร ประจำทาง (คัน)	รถโดยสารไม่ ประจำทาง (คัน)	รถบรรทุกส่วน บุคคล (คัน)	รถบรรทุกไม่ ประจำทาง (คัน)		1.ข้อมูลการเดินทาง รถขาดหายทุกๆ 5 นาที (คัน)	2.ข้อมูลการเดินทาง รถขาดหาย มากกว่า 30 นาที (คัน)	3.พิกัดของรถไม่ ต่อเนื่อง/พิกัดไม่ อยู่บนถนน (คัน)	4.ไม่ปรากฏแผนที่ เส้นทางการเดินทาง ในหน้า Master File (คัน)	5.จุด Start และ จุด Last ไม่ตรงกัน (คัน)	6.พบความเร็วเป็น 0 กม./ชม. แต่ พิกัดเปลี่ยนแปลง (คัน)	7.อื่นๆ (คัน)		
41	พะเยา	22	7	12	6	47	0	0	0	0	0	0	0	0	
42	ภูเก็ต	3	32	26	28	89	0	0	0	0	0	0	0	0	
43	มหาสารคาม	150	150	240	240	780	0	0	0	0	0	0	0	0	
44	มุกดาหาร	5	12	10	20	47	0	0	0	0	0	0	0	0	
45	แม่ฮ่องสอน	70	50	150	150	420	3	3	3	3	0	0	0	12	
46	ยะลา	0	0	0	0	0	0	0	0	0	0	0	0	0	
47	ยโสธร	10	10	10	10	40	0	0	0	0	0	0	0	0	
48	ร้อยเอ็ด	10	10	10	10	40	0	0	5	0	0	0	0	5	
49	ระนอง	8	6	345	480	839	4	1	0	4	0	0	0	9	ข้อมูลRe-checkจากภาพกล้อง ตรวจจับความเร็วสำนักงาน ขนส่งจังหวัดระนอง
50	ระยอง	14	157	213	112	496	0	0	1	0	0	0	0	1	
51	ราชบุรี	145	20	365	400	930	0	0	0	0	0	0	0	0	
52	ลพบุรี	49	72	115	117	353	6	5	13	8	7	0	2	41	ความเร็วเกิน 130 ขึ้นไป มี จำนวน 2 คัน
53	ลำปาง	150	150	150	150	600	150	150	150	150	150	150	150	1,050	
54	ลำพูน	3	10	15	15	43	0	0	0	0	0	0	0	0	
55	เลย	7	6	76	52	141	0	0	0	0	0	0	0	0	
56	ศรีสะเกษ	3	10	14	26	53	0	0	0	0	0	0	0	0	
57	สกลนคร	1	1	20	28	50	0	0	0	0	0	0	0	0	
58	สงขลา	0	0	374	307	681	0	4	0	16	0	0	0	20	
59	สตูล	15	15	7	37	74	0	0	0	0	0	0	0	0	
60	สมุทรปราการ	10	150	350	40	550	25	0	0	0	0	0	0	25	
61	สมุทรสงคราม	0	2	71	24	97	0	0	0	62	0	0	0	62	
62	สมุทรสาคร	36	20	82	101	239	0	0	0	0	0	0	0	0	
63	สระแก้ว	96	80	456	152	784	6	0	0	0	0	0	104	110	สัญญาณขาดหายเกิน 7 วัน จำนวน 93 และอื่นๆ 11 ราย
64	สระบุรี	3	10	120	145	278	0	0	0	0	0	0	0	0	
65	สิงห์บุรี	30	82	73	142	327	2	3	2	5	1	3	2	18	
66	สุโขทัย	154	192	426	389	1,161	0	0	0	0	0	0	0	0	ไม่พบความผิดปกติรวมทุก ประเภท
67	สุพรรณบุรี	20	30	144	1486	1,680	20	0	0	0	0	0	0	20	
68	สุราษฎร์ธานี	4	9	90	67	170	0	3	0	47	0	0	0	50	
69	สุรินทร์	0	57	58	13	128	0	0	0	0	0	0	0	0	
70	หนองคาย	124	124	124	124	496	0	0	0	0	0	0	0	0	
71	หนองบัวลำภู	0	0	4	7	11	0	0	0	0	0	0	0	0	
72	อ่างทอง	25	58	77	60	220	0	2	0	1	0	5	0	8	
73	อุดรธานี	5	0	13	10	28	0	0	0	0	0	0	0	0	
74	อุทัยธานี	15	82	340	82	519	0	0	0	0	0	0	0	0	พบรถที่ไม่พบข้อมูล GPS 30 คัน
75	อุดรดิษฐ์	685	3	18	61	767	0	0	0	0	0	0	0	0	
76	อุบลราชธานี	60	30	120	120	330	0	0	0	0	0	0	0	0	
77	อำนาจเจริญ	2	2	2	2	8	0	0	0	0	0	0	0	0	
	รวม	4,084	4,579	15,118	14,129	37,910	275	236	257	399	167	172	356	1,862	
	ร้อยละ	0.94	1.05	3.48	3.25	8.72	0.06	0.05	0.06	0.09	0.04	0.04	0.08	0.43	

(หมายเหตุ : จังหวัดที่ไม่ส่งผลการดำเนินการ บึงกาฬ, ปทุมธานี, และยะลา)

รายงานผลการดำเนินการกับผู้กระทำความผิดที่ตรวจพบจากระบบ GPS ทั่วประเทศ  
รถโดยสารสาธารณะและรถบรรทุก

รถโดยสารประจำทาง

เดือน	การกระทำความผิด (คัน)				ออกหนังสือ เรียกตัว (ฉบับ)	รายงานตัว (ราย)	การดำเนินการกับผู้กระทำความผิด (ราย)		
	ความเร็วเกิน	ไม่แสดงตน	ชั่วโมงการทำงานเกิน	รวม			ปรับ	ตักเตือน	อบรม
ต.ค. 63	4,990	30,227	49,938	85,155	1,790	2,856	2,654	202	2,856
พ.ย. 63	835	38,204	13,672	52,711	1,001	1,359	1,181	178	1,359
ธ.ค. 63	1,177	54,762	19,837	75,776	2,080	5,544	4,880	664	5,544
ม.ค. 64	468	39,250	9,900	49,618	779	1,105	1,020	85	1,105
ก.พ. 64	486	44,794	8,983	54,263	718	654	555	99	654
มี.ค. 64	695	45,591	16,649	62,935	1,373	2,437	2,222	215	2,437
เม.ย. 64	2,851	38,861	27,258	68,970	1,525	1,146	1,010	136	1,146
พ.ค. 64	4,323	27,684	25,721	57,728	1,577	357	259	98	357
มิ.ย. 64	3,887	25,721	32,875	62,483	1,678	1,696	1,520	176	1,696
ก.ค. 64	2,143	22,355	21,468	45,966	885	657	508	149	657
รวม	21,855	367,449	226,301	615,605	13,406	17,811	15,809	2,002	17,811

รถโดยสารไม่ประจำทาง

เดือน	การกระทำความผิด (คัน)				ออกหนังสือ เรียกตัว (ฉบับ)	รายงานตัว (ราย)	การดำเนินการกับผู้กระทำความผิด (ราย)		
	ความเร็วเกิน	ไม่แสดงตน	ชั่วโมงการทำงานเกิน	รวม			ปรับ	ตักเตือน	อบรม
ต.ค. 63	4,902	42,201	16,610	63,713	2,803	6,285	5,279	1,006	6,285
พ.ย. 63	263	59,872	840	60,975	1,071	2,696	2,468	228	2,696
ธ.ค. 63	341	67,389	889	68,619	2,661	6,482	5,854	628	6,482
ม.ค. 64	134	46,220	277	46,631	698	2,149	2,040	109	2,149
ก.พ. 64	161	54,239	309	54,709	918	1,801	1,603	198	1,801
มี.ค. 64	346	60,911	622	61,879	1,403	3,492	3,062	430	3,492
เม.ย. 64	2,841	51,909	3,406	58,156	2,229	2,390	2,217	173	2,390
พ.ค. 64	5,166	46,305	6,522	57,993	2,390	880	650	230	880
มิ.ย. 64	4,936	48,533	7,407	60,876	2,793	2,596	2,288	308	2,596
ก.ค. 64	5,249	48,740	8,082	62,071	2,763	1,085	857	228	1,085
รวม	24,339	526,319	44,964	595,622	19,729	29,856	26,318	3,538	29,856

รถบรรทุกไม่ประจำทาง

เดือน	การกระทำความผิด (คัน)				ออกหนังสือ เรียกตัว (ฉบับ)	รายงานตัว (ราย)	การดำเนินการกับผู้กระทำความผิด (ราย)		
	ความเร็วเกิน	ไม่แสดงตน	ชั่วโมงการทำงานเกิน	รวม			ปรับ	ตักเตือน	อบรม
ต.ค. 63	2,170	347,785	285,232	635,187	1,702	1,795	1,540	255	1,795
พ.ย. 63	4,041	533,261	398,774	936,076	3,062	1,263	978	285	1,263
ธ.ค. 63	7,295	723,436	522,316	1,253,047	5,847	4,166	3,539	627	4,166
ม.ค. 64	7,292	720,223	525,338	1,252,853	5,467	1,978	1,617	361	1,978
ก.พ. 64	6,324	746,161	451,314	1,203,799	3,584	1,538	1,022	516	1,538
มี.ค. 64	7,279	849,452	678,594	1,535,325	4,109	3,222	2,575	647	3,222
เม.ย. 64	6,220	668,268	658,511	1,332,999	4,773	1,676	1,295	381	1,676
พ.ค. 64	6,390	805,532	731,384	1,543,306	5,076	1,623	1,163	460	1,623
มิ.ย. 64	6,065	815,076	718,976	1,540,117	4,678	4,401	4,014	387	4,401
ก.ค. 64	6,562	804,964	698,294	1,509,820	5,907	2,373	1,661	712	2,373
รวม	59,638	7,014,158	5,668,733	12,742,529	44,205	24,035	19,404	4,631	24,035

รถบรรทุกส่วนบุคคล

เดือน	การกระทำความผิด (คัน)				ออกหนังสือ เรียกตัว (ฉบับ)	รายงานตัว (ราย)	การดำเนินการกับผู้กระทำความผิด (ราย)		
	ความเร็วเกิน	ไม่แสดงตน	ชั่วโมงการทำงานเกิน	รวม			ปรับ	ตัดเดือน	อบรม
ต.ค. 63	1,716	234,366	119,464	355,546	1,315	1,723	1,592	131	1,723
พ.ย. 63	3,304	413,372	191,994	608,670	2,022	1,041	751	290	1,041
ธ.ค. 63	5,640	515,091	225,868	746,599	4,019	2,451	2,069	382	2,451
ม.ค. 64	5,756	576,310	230,052	812,118	3,942	2,022	1,713	309	2,022
ก.พ. 64	4,715	570,936	201,801	777,452	4,711	1,844	1,227	617	1,844
มี.ค. 64	5,488	539,764	309,500	854,752	5,354	5,003	4,200	803	5,003
เม.ย. 64	4,366	415,962	286,476	706,804	3,648	1,558	1,358	200	1,558
พ.ค. 64	5,185	488,589	360,469	854,243	3,642	1,349	1,193	156	1,349
มิ.ย. 64	4,664	473,276	345,536	823,476	3,369	2,879	2,513	366	2,879
ก.ค. 64	4,656	447,934	304,194	756,784	3,755	1,890	1,378	512	1,890
รวม	45,490	4,675,600	2,575,354	7,296,444	35,777	21,760	17,994	3,766	21,760